

**Informator o egzaminie
potwierdzającym
kwalifikacje zawodowe**

Fryzjer

Warszawa 2004

**Informator opracowała Centralna Komisja Egzaminacyjna w Warszawie
we współpracy z Okręgową Komisją Egzaminacyjną w Jaworznie**

ISBN 83-7400-029-5

Szanowni Państwo,

Drodzy Uczniowie 3-letnich zasadniczych szkół zawodowych,

Centralna Komisja Egzaminacyjna poleca Państwa uwadze cykl informatorów o państwowym egzaminie potwierdzającym kwalifikacje zawodowe organizowanym dla absolwentów trzyletnich szkół zawodowych. Egzamin ten po raz pierwszy zostanie przeprowadzony w 2005 roku i przygotowywany jest dla wszystkich chętnych absolwentów tych szkół kształcących się w jednym z 53 zawodów.

Podstawą prawną egzaminu jest:

- Rozporządzenie Ministra Edukacji Narodowej z dnia 21 marca 2001 r. w sprawie warunków i sposobu oceniania, klasyfikowania i promowania uczniów i słuchaczy oraz przeprowadzania egzaminów i sprawdzianów w szkołach publicznych (Dz. U. z 2001 r. Nr 29, poz. 323 z dnia 6 kwietnia 2001 r. z późn. zm.)
- Rozporządzenie Ministra Edukacji Narodowej i Sportu z dnia 8 maja 2004 r. w sprawie klasyfikacji zawodów szkolnictwa zawodowego (Dz. U. z 2004 r. Nr 114, poz. 1195 z dnia 19 maja 2004 r. z późn. zm.)
- Rozporządzenie Ministra Edukacji Narodowej i Sportu z dnia 3 lutego 2003 r. w sprawie standardów wymagań będących podstawą przeprowadzenia egzaminu potwierdzającego kwalifikacje zawodowe (załącznik do Dz. U. z 2003 r. Nr 49, poz. 411 z dnia 24 marca 2003 r.)

Cykl informatorów, który przygotowaliśmy, ma charakter przede wszystkim praktyczny – chcemy za jego pomocą dać Państwu możliwość przyjrzenia się, w jaki sposób zapisy prawa oświatowego dotyczącego systemu egzaminów zewnętrznych w trzyletnim kształceniu zawodowym przekładają się na konkrety, czyli na:

- opis wymagań, które trzeba spełnić, aby przystąpić do egzaminu,
- opis warunków koniecznych do zdania egzaminu,
- opis struktury egzaminu w jego części pisemnej i praktycznej wraz z wymaganiami egzaminacyjnymi i przykładowymi kryteriami oceniania,
- opis materiałów egzaminacyjnych wraz z wzorami,
- przykłady zadań wraz z odpowiedziami.

Informatory o egzaminie zawodowym kierujemy do tych uczniów szkół zawodowych, którzy po ukończeniu szkoły przystąpią do egzaminu przed zewnętrzną komisją egzaminacyjną, żeby potwierdzić dyplomem kwalifikacje w zawodzie, w którym odbywali kształcenie.

Informacje o umiejętnościach zawodowych, które będą potwierdzane na egzaminie, pozwolą nauczycielom właściwie ukierunkować kształcenie, a pracodawcom prezentują poziom kwalifikacji zawodowych absolwentów szkół legitymujących się dyplomem. Służyc też mogą teoretykom i praktykom kształcenia zawodowego jako istotna pomoc w projektowaniu modeli zawodów przewidywanych do kształcenia i doskonalenia zawodowego w systemie szkolnym i pozaszkolnym oraz systemach zatrudnienia.



MARIA MAGDZIARZ

p.o. Dyrektor Centralnej Komisji Egzaminacyjnej

SPIS TREŚCI

I. OGÓLNE INFORMACJE O EGZAMINIE POTWIERDZAJĄCYM KWALIFIKACJE ZAWODOWE	7
I.1. Jaka jest struktura egzaminu i w jakiej formie będą sprawdzane wiadomości i umiejętności z zakresu zawodu?	8
I.2. Jakie wiadomości i umiejętności będą sprawdzane na egzaminie?	8
I.3. Jakie wymagania trzeba spełnić, żeby zdać egzamin?	10
I.4. Jakie wymagania trzeba spełnić, żeby móc przystąpić do egzaminu?	10
I.5. Gdzie i od kogo można uzyskać szczegółowe informacje o egzaminie zawodowym?	11
II. ETAP PISEMNY EGZAMINU	13
II.1. Organizacja i przebieg	13
II.2. Wymagania egzaminacyjne z przykładami zadań do części I	15
II.3. Wymagania egzaminacyjne z przykładami zadań do części II	25
II.4. Odpowiedzi do przykładowych zadań	29
III. ETAP PRAKTYCZNY EGZAMINU	31
III.1. Organizacja i przebieg	31
III.2. Wymagania egzaminacyjne i ogólne kryteria oceniania	33
III.3. Przykład zadania praktycznego do tematu: 1. Wykonanie fryzury damskiej zgodnie z wymaganiami.	39
III.4. Przykład zadania praktycznego do tematu: 2. Wykonanie fryzury męskiej zgodnie z wymaganiami.	44
IV. ZAŁĄCZNIKI	51
IV.1. Standard wymagań egzaminacyjnych dla zawodu	51
IV.2. Przykład instrukcji do etapu pisemnego	55
IV.3. Przykład karty odpowiedzi do etapu pisemnego	57
IV.4. Przykład informacji do etapu praktycznego	59
IV.5. Wzór dyplomu potwierdzającego kwalifikacje zawodowe.....	61

I. OGÓLNE INFORMACJE O EGZAMINIE POTWIERDZAJĄCYM KWALIFIKACJE ZAWODOWE

Egzamin potwierdzający kwalifikacje zawodowe jest formą oceny poziomu opanowania wiadomości i umiejętności z zakresu danego zawodu określonych w standardzie wymagań, ustalonym przez Ministra Edukacji Narodowej i Sportu.

Egzamin ten, zwany również egzaminem zawodowym, jest egzaminem zewnętrznym. Umożliwia on uzyskanie porównywalnej i obiektywnej oceny poziomu osiągnięć zdającego poprzez zastosowanie jednolitych wymagań, kryteriów oceniania i zasad przeprowadzania egzaminu opracowanych przez instytucje zewnętrzne, funkcjonujące niezależnie od systemu kształcenia.

Rolę instytucji zewnętrznych pełnią: Centralna Komisja Egzaminacyjna i osiem okręgowych komisji egzaminacyjnych powołanych przez Ministra Edukacji Narodowej w 1999 roku.

Na terenie swojej działalności (patrz mapka na wewnętrznej stronie okładki) okręgowe komisje egzaminacyjne przygotowują, organizują i przeprowadzają zewnętrzne egzaminy zawodowe. Egzaminy oceniać będą zewnętrzne komisje egzaminacyjne.

Egzaminy zawodowe mogą zdawać absolwenci wszystkich typów szkół zawodowych ponadgimnazjalnych i policealnych, które kształcą w zawodach ujętych w klasyfikacji zawodów szkolnictwa zawodowego.

Egzaminy zawodowe przeprowadzane są 2 razy w ciągu roku szkolnego. Terminy egzaminów ustala i ogłasza dyrektor Centralnej Komisji Egzaminacyjnej nie później niż na 8 miesięcy przed terminem ich przeprowadzenia.

Dla absolwentów zasadniczych szkół zawodowych i szkół policealnych egzaminy przeprowadzane są w następnym tygodniu po zakończeniu zajęć dydaktyczno-wychowawczych, a dla absolwentów technikum i technikum uzupełniającego - w następnym tygodniu po zakończeniu egzaminu maturalnego.

Do egzaminu mogą przystąpić również absolwenci szkół zawodowych kształcących młodzież o specjalnych potrzebach edukacyjnych. Dla tej młodzieży, na podstawie opinii poradni psychologiczno-pedagogicznych lub orzeczeń lekarskich, czas egzaminu pisemnego może być wydłużony o 30 minut, a warunki i przebieg egzaminu będą dostosowane do jej potrzeb.

I. 1. Jaka jest struktura egzaminu i w jakiej formie będą sprawdzane wiadomości i umiejętności z zakresu zawodu?

Struktura egzaminu obejmuje dwa etapy: etap pisemny i etap praktyczny.

Etap pisemny składa się z dwóch części: część I obejmuje sprawdzenie wiadomości i umiejętności właściwych dla kwalifikacji w danym zawodzie, a część II – sprawdzenie wiadomości i umiejętności związanych z zatrudnieniem i działalnością gospodarczą.

Etap pisemny przeprowadzany jest w formie testu składającego się z zadań zamkniętych zawierających cztery odpowiedzi do wyboru, z których tylko jedna odpowiedź jest prawidłowa.

W części I test zawiera 50 zadań, a w części II – 20 zadań.

Czas trwania etapu pisemnego dla wszystkich zawodów wynosi 120 minut.

Etap praktyczny sprawdza określony zakres praktycznych umiejętności dla zawodu wynikających z tematów zadań ustalonych w standardzie wymagań egzaminacyjnych.

W tym etapie zdający powinien wykonać zadanie egzaminacyjne w formie testu praktycznego.

Czas trwania etapu praktycznego nie może być krótszy niż 180 minut i dłuższy niż 240 minut.

I. 2. Jakie wiadomości i umiejętności będą sprawdzane na egzaminie?

Na egzaminie będą sprawdzane tylko te wiadomości i umiejętności, które zostały zapisane w standardzie wymagań egzaminacyjnych dla danego zawodu.

Standardy wymagań egzaminacyjnych dla poszczególnych zawodów ustalone zostały rozporządzeniem Ministra Edukacji Narodowej i Sportu, w sprawie standardów wymagań będących podstawą przeprowadzania egzaminu potwierdzającego kwalifikacje zawodowe z dnia 3 lutego 2003 r. i stanowią oddzielny załącznik do tego rozporządzenia (Dz.U. Nr 49, poz. 411 z dnia 24 marca 2003 r.).

Struktura standardu wymagań egzaminacyjnych dla zawodu odpowiada strukturze egzaminu. Oznacza to, że zawarte w standardzie umiejętności sprawdzane na egzaminie, ustalono odrębnie dla obu etapów egzaminu.

Umiejętności zapisane w standardzie, sprawdzane w etapie pisemnym, są przyporządkowane do określonych obszarów wymagań.

Umiejętności sprawdzane w części I ujęto w 3 obszarach wymagań:

- **czytanie ze zrozumieniem informacji przedstawionych w formie opisów, instrukcji, rysunków, szkiców, wykresów, dokumentacji technicznych i technologicznych,**
- **przetwarzanie danych liczbowych i operacyjnych,**
- **bezpieczne wykonywanie zadań zawodowych zgodnie z przepisami bezpieczeństwa i higieny pracy, ochrony przeciwpożarowej oraz ochrony środowiska.**

Umiejętności sprawdzane w części II ujęto w 2 obszarach wymagań:

- **czytanie ze zrozumieniem informacji przedstawionych w formie opisów, instrukcji, tabel, wykresów,**
- **przetwarzanie danych liczbowych i operacyjnych.**

W etapie praktycznym egzaminu sprawdzane umiejętności przyporządkowano do 4 obszarów wymagań:

- **planowanie czynności związanych z wykonaniem zadania,**
- **organizowanie stanowiska pracy,**
- **wykonywanie zadania egzaminacyjnego z zachowaniem przepisów bezpieczeństwa i higieny pracy, ochrony przeciwpożarowej i ochrony środowiska,**
- **prezentowanie efektu wykonanego zadania.**

Standard wymagań egzaminacyjnych dla zawodu stanowi podstawę do przygotowania zadań egzaminacyjnych dla obu etapów egzaminu. Oznacza to, że zadania egzaminacyjne będą sprawdzały tylko te umiejętności, które zapisane są w standardzie wymagań egzaminacyjnych dla danego zawodu. Rodzaj zadań egzaminacyjnych sprawdzających umiejętności przyporządkowane do danego obszaru wymagań będzie wiązał się ściśle z tym obszarem.

Umiejętności ujęte w standardzie wymagań egzaminacyjnych dla zawodu, dla obu etapów egzaminu, będą omówione wraz z przykładami zadań w rozdziałach II. i III. informatora.

Każdy zdający powinien zapoznać się ze standardem wymagań egzaminacyjnych dla zawodu, w którym chce potwierdzić kwalifikacje zawodowe. Standard zamieszczony jest w rozdziale IV niniejszego informatora.

I. 3. Jakie wymagania trzeba spełnić, żeby zdać egzamin?

Przyjęto, że w etapie pisemnym zdający może otrzymać za każde prawidłowo rozwiązane zadanie 1 punkt.

Zdający zda ten etap egzaminu, jeśli uzyska:

- z części I – co najmniej 50% punktów możliwych do uzyskania,
- z części II – co najmniej 50% punktów możliwych do uzyskania.

W etapie praktycznym oceniany będzie sposób wykonania zadania praktycznego oraz jego efekt, zgodnie z ustalonymi kryteriami oceniania przyjętymi dla danego zadania. Spełnienie ustalonych dla zadania kryteriów wykonania, pozwoli na uzyskanie maksymalnej liczby punktów.

Zdający zda ten etap egzaminu, jeśli uzyska co najmniej 75% punktów możliwych do uzyskania.

Zdający zda egzamin zawodowy, jeśli spełni wymagania ustalone dla obu etapów egzaminu.

Zdający, który zdał egzamin, otrzymuje dyplom potwierdzający kwalifikacje zawodowe w danym zawodzie.

UWAGA!

Informacje o wynikach egzaminu zdający uzyska od dyrektora szkoły.

I. 4. Jakie wymagania trzeba spełnić, żeby móc przystąpić do egzaminu?

Zdający powinien:

1. Ukończy szkołę i otrzymać świadectwo ukończenia szkoły.
2. Złożyć pisemną deklarację przystąpienia do egzaminu zawodowego do dyrektora swojej szkoły, nie później niż na 4 miesiące przed terminem egzaminu.
3. Zgłosić się na egzamin w terminie i miejscu wyznaczonym przez okręgową komisję egzaminacyjną z dokumentem potwierdzającym tożsamość (z numerem PESEL).

Zdający o specjalnych potrzebach edukacyjnych powinien dodatkowo przedłożyć opinię lub orzeczenie wskazujące na dostosowanie warunków i formy przeprowadzania egzaminu do jego indywidualnych potrzeb.

UWAGA!

Informacje o terminie i miejscu egzaminu może przekazać zdającym dyrektor szkoły lub dyrektor okręgowej komisji egzaminacyjnej.

W zależności od specyfiki zawodu, w którym przeprowadzony będzie egzamin zawodowy, okręgowa komisja egzaminacyjna może wezwać zdającego na szkolenie w zakresie bezpieczeństwa i higieny pracy związane z wykonywaniem zadania egzaminacyjnego na określonych stanowiskach egzaminacyjnych. Szkolenie powinno być zorganizowane nie wcześniej niż na dwa tygodnie przed terminem egzaminu.

I. 5. Gdzie i od kogo można uzyskać szczegółowe informacje o egzaminie zawodowym?

Szczegółowych informacji o egzaminie zawodowym oraz wyjaśnień dotyczących, między innymi, możliwości:

- powtórnego zdawania egzaminu zawodowego przez osoby, które nie zdały egzaminu,
- przystąpienia do egzaminu w terminie innym niż bezpośrednio po ukończeniu szkoły,
- udostępniania informacji na temat wyniku egzaminu,
- otrzymania dyplomu potwierdzającego kwalifikacje zawodowe,

udziela dyrektor szkoły i okręgowa komisja egzaminacyjna.

II. ETAP PISEMNY EGZAMINU

II. 1. Organizacja i przebieg

Etap pisemny egzaminu może być zorganizowany w szkole lub innej placówce wskazanej przez okręgową komisję egzaminacyjną.

W dniu egzaminu powinieneś zgłosić się w szkole/placówce na 30 minut przed godziną jego rozpoczęcia. Powinieneś posiadać dokument potwierdzający Twoją tożsamość i numer ewidencyjny PESEL.

Przed wejściem do sali egzaminacyjnej będziesz poproszony o potwierdzenie gotowości przystąpienia do etapu pisemnego egzaminu.

Słuchaj uważnie informacji przewodniczącego zespołu nadzorującego, który będzie omawiał regulamin przebiegu egzaminu.

Po zajęciu miejsca w sali egzaminacyjnej otrzymasz arkusz egzaminacyjny i KARTĘ ODPOWIEDZI.

Arkusz egzaminacyjny zawiera:

- stronę tytułową z nazwą i symbolem cyfrowym zawodu, w którym odbywa się etap pisemny egzaminu oraz „Instrukcję dla zdającego” (w instrukcji znajdują się informacje o liczbie stron arkusza egzaminacyjnego, wskazania dotyczące rozwiązywania zadań, zaznaczania odpowiedzi i sposobu poprawiania odpowiedzi w KARCIE ODPOWIEDZI),
- test 70 zadań wielokrotnego wyboru, w tym 50 zadań w części I ponumerowanych od 1 do 50 oraz 20 zadań w części II ponumerowanych od 51 do 70.

KARTA ODPOWIEDZI stanowi jedną stronę i zawiera:

- symbol cyfrowy zawodu i oznaczenie wersji arkusza egzaminacyjnego,
- miejsce na wpisanie Twojego numeru ewidencyjnego PESEL i zakodowanie go,
- miejsce na wpisanie Twojej daty urodzenia,
- tabele z numerami zadań odpowiadających części I oraz części II arkusza egzaminacyjnego z układem krater A, B, C, D do zaznaczania odpowiedzi,
- miejsce na naklejkę z kodem ośrodka.

Przeczytaj uważnie „Instrukcję dla zdającego” w arkuszu egzaminacyjnym i sprawdź, czy Twój arkusz jest kompletny i nie ma w nim błędów. Wykonaj polecenia zgodnie z „Instrukcją dla zdającego”.

Czas trwania etapu pisemnego egzaminu wynosi 120 minut (2 godziny zegarowe).

Uwaga: Jeśli jesteś uczniem o potwierdzonych specjalnych potrzebach edukacyjnych, to masz prawo do wydłużonego o 30 minut czasu trwania etapu pisemnego egzaminu zawodowego. Przewodniczący zespołu nadzorującego wskaże Ci miejsce na sali egzaminacyjnej i dopilnuje, abyś mógł zdawać egzamin w ustalonym dla Ciebie czasie.

Kolejność rozwiązywania zadań jest dowolna. Dobrze jednak będzie, jeśli rozplanujesz sobie czas egzaminu. Na rozwiązanie zadań z części I arkusza powinieneś przeznaczyć około 80 minut, na rozwiązanie zadań z części II - około 30 minut. Pozostałe 10 minut powinieneś wykorzystać na sprawdzenie, czy prawidłowo zaznaczyłeś odpowiedzi do poszczególnych zadań w KARCIE ODPOWIEDZI.

Pamiętaj! Pracuj samodzielnie!

Przystępując do rozwiązywania każdego zadania powinieneś:

- uważnie przeczytać całe zadanie,
- przeanalizować rysunki, tabele, itp. oraz treść poleceń,
- dobrze zastanowić się nad wyborem prawidłowej odpowiedzi,
- starannie zaznaczyć wybraną odpowiedź w KARCIE ODPOWIEDZI zgodnie z instrukcją w arkuszu egzaminacyjnym.

Po zakończeniu rozwiązywania zadań, sprawdź w KARCIE ODPOWIEDZI, czy dla wszystkich zadań zaznaczyłeś odpowiedzi.

Przewodniczący ogłosi koniec egzaminu i poinformuje, w jaki sposób będziesz mógł oddać swoją KARTĘ ODPOWIEDZI. Arkusz egzaminacyjny możesz zatrzymać dla siebie.

Jeśli wcześniej zakończysz rozwiązywanie zadań, zgłoś przez podniesienie ręki gotowość do oddania KARTY ODPOWIEDZI.

II. 2. Wymagania egzaminacyjne z przykładami zadań do części I

Zakres wiadomości i umiejętności właściwych dla kwalifikacji w zawodzie

Absolwent powinien umieć:

1. **Czytać ze zrozumieniem informacje przedstawione w formie opisów, instrukcji, rysunków, szkiców, wykresów, dokumentacji technicznych i technologicznych, a w szczególności:**

1.1. rozróżniać rodzaje usług i zabiegów fryzjerskich,

czyli:

- *rozróżniać rodzaje usług fryzjerskich, np.: strzyżenie klasyczne, strzyżenie na „pazia”, golenie zarostu, modelowanie włosów, upięcie koka,*
- *rozróżniać rodzaje zabiegów fryzjerskich, np.: farbowanie włosów, trwała ondulacja, rozjaśnianie włosów, masaż pielęgnacyjny, nawilżanie włosów.*

Przykładowe zadanie 1.

Która z wykonywanych w zakładzie czynności należy do usług fryzjerskich?

- A. Manicure.
- B. Usuwanie nadmiernego owłosienia.
- C. Golenie zarostu.
- D. Oczyszczanie skóry twarzy.

1.2. rozpoznawać gatunki, rodzaje i stan włosów oraz zmiany chorobotwórcze i uszkodzenia,

czyli:

- *rozpoznawać gatunki włosów, np.: włosy proste, cienkie, spiralne, kędzierzawe, grube, sztywne, faliste,*
- *rozpoznawać rodzaje włosów, np.: meszek, włosy szczeciniaste, włosy długie,*
- *rozpoznawać rodzaje uszkodzeń włosów, np.: chemiczne, fizyczne, mechaniczne, naturalne,*
- *rozpoznawać stan włosów ze względu na rodzaj uszkodzenia np.: przesuszone, matowe, porowate,*
- *rozpoznawać zmiany chorobotwórcze, np. łupież.*

Przykładowe zadanie 2.

Zarost twarzy to włosy

- A. szczeciniaste.
- B. kędzierzawe.
- C. długie.
- D. krótkie.

1.3. rozróżniać kosmetyki fryzjerskie ze względu na właściwości, substancje biologicznie czynne oraz przeznaczenie z uwzględnieniem informacji producenta,

czyli:

- *rozróżniać kosmetyki fryzjerskie ze względu na właściwości i zawarte w nich substancje biologicznie czynne, np.: alkaliczny płyn do trwałej, kwaśny płyn do trwałej ondulacji, neutralizator, farba utleniająca, farba roślinna, wody do włosów,*
- *rozróżniać przeznaczenie kosmetyków fryzjerskich z uwzględnieniem informacji producenta, np.: odżywki, utrwalacze, farby, lakiery, płyny do trwałej.*

Przykładowe zadanie 3.

Szampon o odczynie zasadowym użyjesz do mycia włosów

- A normalnych.
- B przetłuszczających się.
- C suchych.
- D porowatych.

1.4. rozpoznawać narzędzia, urządzenia i przybory stosowane w zakładach fryzjerskich,

czyli:

- *rozpoznawać podstawowe narzędzia fryzjerskie, np.: brzytwy, nożyczki fryzjerskie, grzebienie,*
- *rozpoznawać pomocnicze narzędzia fryzjerskie, np.: ręczną maszynkę do strzyżenia, tempera,*
- *rozpoznawać przybory fryzjerskie, np.: szczotki, nawijacze, klipsy, szpilki,*
- *rozpoznawać urządzenia stosowane we fryzjerstwie, np.: suszarka ręczna, aparat do nawilżania włosów.*

Przykładowe zadanie 4.

Szczotkę płaską prezentowaną na rysunku stosuję się do

- A. podsuszania włosów przy ondulacji wodnej.
- B. strzyżenia włosów.
- C. wyczesania włosów przy ondulacji.
- D. do tapirowania włosów.



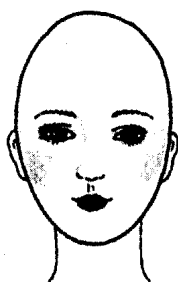
1.5. rozpoznawać kształt głowy i cechy charakterystyczne twarzy oraz ich mankamenty i zniekształcenia z uwzględnieniem układu owłosienia,

czyli:

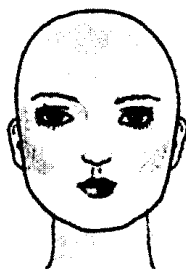
- *rozpoznawać kształt głowy, np. owalna, podłużna, okrągła, kwadratowa, podłużna,*
- *rozpoznawać cechy charakterystyczne głowy, np. wady budowy, zniekształcenia czaszki, blizny, znamiona,*
- *rozpoznawać cechy charakterystyczne głowy z uwzględnieniem układu owłosienia, np. łysienie plackowate, znaczne przerzedzenie owłosienia głowy,*
- *rozpoznawać cechy charakterystyczne twarzy, np. wysokie czoło, barwa oczu,*
- *rozpoznawać cechy charakterystyczne twarzy z uwzględnieniem układu owłosienia, np.: długa broda, szerokie brwi, długie bokobrody.*

Przykładowe zadanie 5.

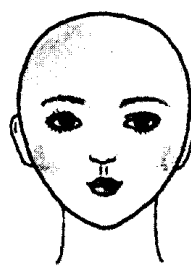
Który kształt głowy jest najbardziej zbliżony do formy owalnej?



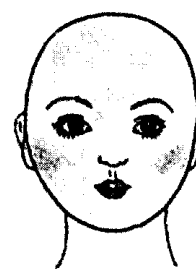
A.



B.



C.



D.

1.6. rozróżniać narzędzia i techniki wykonywania usług w zakresie fryzjerstwa damskiego i męskiego,

czyli:

- *rozróżniać narzędzia i przybory do wykonania usług w zakresie fryzjerstwa damskiego, np.: wałki do wodnej ondulacji, lokówka,*
- *rozróżniać narzędzia i przybory do wykonania usług w zakresie fryzjerstwa męskiego, np.: maszynka do strzyżenia, brzytwa,*
- *rozróżniać techniki wykonywania usług w zakresie fryzjerstwa damskiego, np.: ondulacja wodna, upinanie koka,*
- *rozróżniać techniki wykonywania usług w zakresie fryzjerstwa męskiego, np.: strzyżenie klasyczne, golenie zarostu twarzy, strzyżenie wąsów.*

Przykładowe zadanie 6.

Przedstawioną na rysunku technikę nawinięcia włosów na wałki stosuje się przy ondulacji

- A. trwałej.
- B. wodnej.
- C. żelazkowej.
- D. spiralnej.



1.7.rozróżniać procesy chemiczne zachodzące podczas trwałej ondulacji, farbowania i rozjaśniania włosów,

czyli:

- *rozróżniać procesy chemiczne zachodzące podczas trwałej ondulacji, np.: rozluźniania mostków dwusiarkowych (keratynowych), utrwalenia mostków dwusiarkowych (keratynowych),*
- *rozróżniać procesy chemiczne zachodzące podczas farbowania włosów, np.: wchłaniania barwnika, wywołania barwnika,*
- *rozróżniać procesy chemiczne zachodzące podczas rozjaśniania włosów, np.: utleniania, neutralizacji.*

Przykładowe zadanie 7.

Rozluźnianie mostków dwusiarkowych zachodzi podczas działania

- A. płynu do trwałej.
- B. utrwalacza.
- C. szamponu alkalicznego.
- D. neutralizatora.

1.8.stosować nazwy, pojęcia, określenia z zakresu fryzjerstwa damskiego i męskiego,

czyli:

- *stosować nazwy z zakresu fryzjerstwa damskiego, np.: baleyage, koloryzacja, tonowanie oraz męskiego np.: bokobrody, zarost,*
- *stosować określenia i pojęcia z zakresu fryzjerstwa damskiego, np.: fryzura wieczorowa, papiloty, loki francuskie,*
- *stosować określenia i pojęcia z zakresu fryzjerstwa męskiego, np.: podgalenie, golenie, cieniowanie, stopniowanie,*

Przykładowe zadanie 8.

Którą z usług stosuje się wyłącznie we fryzjerstwie męskim?

- A. Strzyżenie punktowe.
- B. Depilację włosów.
- C. Korektę konturu zarostu.
- D. Cieniowanie.

2. Przetwarzać dane liczbowe i operacyjne, a w szczególności:

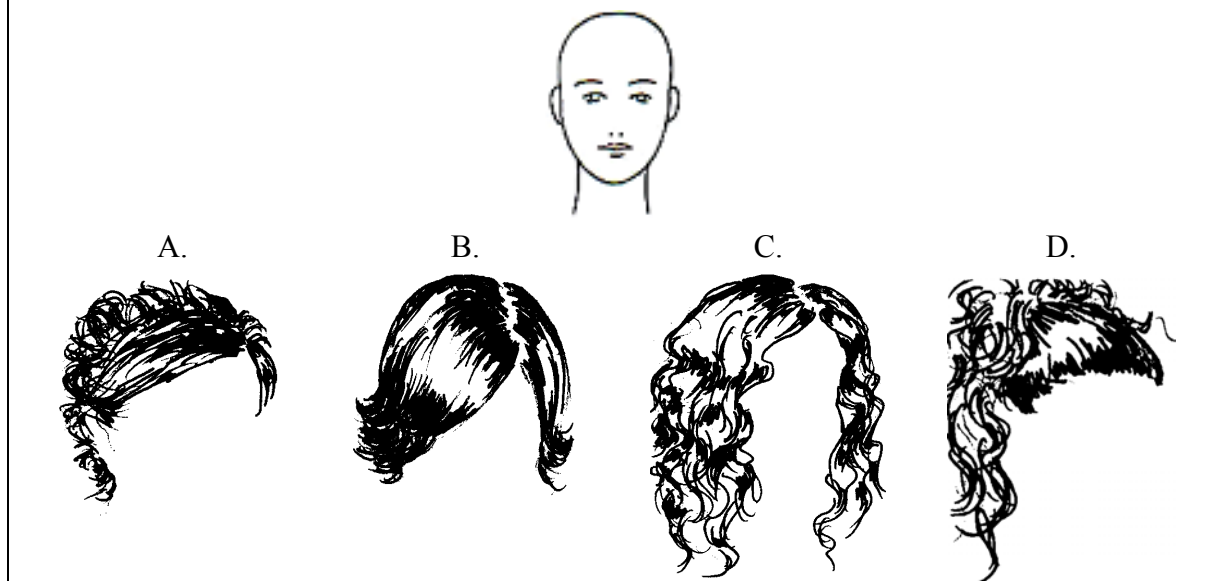
2.1 dobierać fryzurę do kształtu głowy i właściwości osobniczych człowieka,

czyli:

- *dobierać fryzurę z uwzględnieniem właściwości osobniczych człowieka, np.: dla klienta niskiego lub wysokiego wzrostu, otyłego, szczupłego,*
- *dobierać fryzurę do kształtu głowy, np. korygującą mankamenty, uwydatniającą zalety.*

Przykładowe zadanie 9.

Do kształtu głowy przedstawionego na rysunku dobierz fryzurę korygującą długą szyję.



2.2 dobierać kosmetyki fryzjerskie do podstawowych zabiegów pielęgnacyjnych włosów i skóry głowy z uwzględnieniem ich stanu,

czyli:

- *dobierać kosmetyki fryzjerskie do podstawowych zabiegów pielęgnacyjnych włosów przesuszonych i łamliwych, np.: kosmetyki zawierające woski i oleje,*
- *dobierać kosmetyki fryzjerskie do podstawowych zabiegów pielęgnacyjnych skóry głowy nadmiernie przesuszonej, np.: szampon do włosów suchych z lanoliną,*
- *dobierać kosmetyki fryzjerskie do podstawowych zabiegów pielęgnacyjnych włosów przetłuszczających się, np.: nafta, eter,*
- *dobierać kosmetyki fryzjerskie do podstawowych zabiegów pielęgnacyjnych skóry głowy o nadmiernym łojotoku, np.: środki z zawartością siarki,*
- *dobierać kosmetyki fryzjerskie do podstawowych zabiegów pielęgnacyjnych skóry głowy z łupieżem, np.: szampon z dodatkiem dziegciu.*

Przykładowe zadanie 10.

Środki zawierające oleje i substancje woskowe przeznaczone są do pielęgnacji włosów

2. przetłuszczających się.
3. suchych.
4. z łupieżem.
5. normalnych.

2.3 wskazywać zastosowanie narzędzi i przyborów fryzjerskich w podstawowych usługach,

czyli:

- *wskazywać zastosowanie narzędzi i przyborów fryzjerskich podczas wykonywania koloryzacji, np. pędzel do nakładania farby, miseczka na farbę, peleryna ochronna,*
- *wskazywać zastosowanie narzędzi i przyborów fryzjerskich podczas wykonywania trwałej ondulacji, np. wałki do trwałej ondulacji, grzebień szpikulec, dozownik do nakładania płynu,*
- *wskazywać zastosowanie narzędzi i przyborów fryzjerskich podczas wykonywania fryzury modelowej, np. suszarka ręczna, szczotka do modelowania, lakier utrwalania,*
- *wskazywać zastosowanie narzędzi i przyborów fryzjerskich podczas wykonywania fryzury wieczorowej, np. wałki do włosów, szpilki, wsuwki, grzebień,*
- *wskazywać zastosowanie narzędzi i przyborów fryzjerskich podczas wykonywania strzyżenia brody i wąsa, np. grzebień, nożyczki, maszynka elektryczna.*

Przykładowe zadanie 11.

Który z wymienionych aparatów fryzjerskich służy do modelowania włosów?

- A. Stojący do suszenia.
- B. Ręczny do suszenia.
- C. Do nawilżania.
- D. Ścienny do suszenia.

2.4 dobierać rodzaj i zakres usług w zależności od diagnozy stanu włosów i skóry głowy, kształtu głowy oraz innych cech osobniczych, z uwzględnieniem życzeń klienta (klientki),

czyli:

- *dobierać rodzaj usługi w zależności od diagnozy i stanu włosów skóry z objawami łuszczycy, np.: mycie włosów trwała ondulacja, farbowanie włosów,*
- *dobierać rodzaj usługi w zależności od kształtu głowy, np.: strzyżenie włosów, trwała ondulacja,*
- *dobierać rodzaj usługi w zależności od cech osobniczych z uwzględnieniem życzeń klienta(klientki), np.: dobrać odpowiednią fryzurę do kształtu twarzy korygującą długą szyję, długi nos.*

Przykładowe zadanie 12.

Zabieg bezpieczny dla skóry głowy z objawami łuszczycy to

- A. farbowanie włosów.
- B. trwała ondulacja.
- C. rozjaśnianie włosów.
- D. ondulacja wodna.

2.5 dobierać zabiegi pielęgnacyjne włosów i skóry głowy z uwzględnieniem stanu włosów i skóry głowy oraz rodzaju usługi,

czyli:

- *dobierać zabiegi pielęgnacyjne włosów i skóry głowy z uwzględnieniem ich stanu, np.: regeneracja, kondycjonowanie,*
- *dobierać zabiegi pielęgnacyjne włosów i skóry głowy oraz rodzaju wykonywanych usług, np.: masaż skóry głowy, mycie włosów i skóry głowy, utrwalanie.*

Przykładowe zadanie 13.

Zabieg odbudowujący strukturę włosa to

- A strzyżenie brzytwą.
- B kompres regeneracyjny.
- C trwała ondulacja.
- D farbowanie utleniające.

2.6 dobierać narzędzia i techniki wykonywania usług w zależności od ich rodzaju i przewidywanego efektu końcowego,

czyli:

- *dobierać narzędzia i techniki w zależności od rodzaju wykonywanej usługi fryzjerskiej, np.: nożyczki, głowice w maszynie, rodzaj użytych nawijaczy (wałków),*
- *dobierać narzędzia i techniki w zależności od przewidywanego efektu końcowego, np.: sposoby kręcenia włosów, rodzaje strzyżeń.*

Przykładowe zadanie 14.

Średnica skrętu włosa uzyskanego podczas trwałej ondulacji zależy od

- A. rodzaju nawijania włosów.
- B. sposobu trzymania nawijanego pasma włosów.
- C. rodzaju użytych nawijaczy.
- D. sposobu ułożenia nawijaczy na głowie.

2.7 rozpoznawać błędy w typowych usługach fryzjerstwa damskiego i męskiego, wskazywać przyczyny ich powstawania oraz sposoby zapobiegania,

czyli:

- *rozpoznawać błędy w typowych usługach fryzjerstwa męskiego i damskiego, wskazywać przyczyny ich powstawania, np.: uszkodzenia chemiczne i fizyczne łuski włosa,*
- *rozpoznawać błędy w typowych usługach fryzjerstwa męskiego i damskiego oraz wskazywać sposoby ich zapobiegania, np.: ochrona włosa, diagnoza włosa, odpowiednia temperatura, dopasowanie odpowiednich nawilżaczy.*

Przykładowe zadanie 15.

Uszkodzenia łuski włosowej powstają w wyniku

- A. czesania.
- B. tapirowania.
- C. szczotkowania.
- D. nawijania włosów na wałki.

2.8 szacować koszty związane z wykonaniem usługi w zakresie fryzjerstwa damskiego i męskiego z uwzględnieniem kosztów materiałów:

czyli:

- *szacować koszty związane z wykonaniem usługi w zakresie fryzjerstwa damskiego z uwzględnieniem kosztów materiałów, np.: trwałej ondulacji, farbowania włosów, rozjaśniania włosów,*
- *szacować koszty związane z wykonywaniem usługi w zakresie fryzjerstwa męskiego z uwzględnieniem kosztów materiałów, np.: mycia włosów, strzyżenia włosów.*

Przykładowe zadanie 16.

Do mycia włosów stosuje się szampon, którego cena wynosi 42,00 zł. Na jedno mycie zużywa się 5 ml szamponu. Jaki jest koszt szamponu użytego do dwukrotnego mycia?

- A. 0,21 zł
- B. 0,42 zł
- C. 2,10 zł
- D. 4,20 zł

3. Bezpiecznie wykonywać zadania zawodowe zgodnie z przepisami bezpieczeństwa i higieny pracy, ochrony przeciwpożarowej oraz ochrony środowiska, a w szczególności:

3.1 stosować przepisy bezpieczeństwa i higieny pracy, ochrony przeciwpożarowej oraz ochrony środowiska obowiązujące w zakładach fryzjerskich.

czyli:

- *stosować przepisy dotyczące bezpieczeństwa i higieny pracy obowiązujące w zakładzie fryzjerskim, np.: obsługi urządzeń elektrycznych, dezynfekcji, sterylizacji, stosowania odzieży ochronnej,*
- *stosować przepisy ochrony przeciwpożarowej obowiązujące w zakładach fryzjerskich, np.: stosować sprawne urządzenia elektryczne,*
- *stosować przepisy ochrony środowiska w zakładach fryzjerskich, np.: segregowanie odpadów.*

Przykładowe zadanie 17.

W zakładzie fryzjerskim uszkodził się przewód sieciowy suszarki elektrycznej. Postępując zgodnie z przepisami bhp należy

- A. użytkować suszarkę do całkowitego zepsucia.
- B. owinać plastrem zepsuty przewód.
- C. samodzielnie wymienić przewód.
- D. wycofać suszarkę z użytkowania.

3.2 wskazywać zagrożenia dla zdrowia występujące podczas wykonywania określonych zabiegów fryzjerskich,

czyli:

- *wskazywać zagrożenia dla zdrowia występujące podczas wykonywania określonych zabiegów fryzjerskich, np.: zakażenia bakteryjne, grzybicze, pasożytnicze, alergie, wady postawy, choroby układu krążenia.*

Przykładowe zadanie 18.

Steryлизację i dezynfekcję narzędzi należy przeprowadzać

- A. każdego dnia po zakończeniu pracy.
- B. po każdym zabiegu.
- C. przed przystąpieniem do zabiegu.
- D. po zakończeniu pracy przy danym kliencie.

3.3 dobierać środki ochrony indywidualnej do prac w zakresie usług i zabiegów fryzjerskich,

czyli:

- *dobierać środki ochrony indywidualnej do zabiegów i usług fryzjerskich, np.: rękawice jednorazowego użytku, ręczniki, peleryny, odzież ochronna.*

Przykładowe zadanie 19.

Rękawice ochronne fryzjer powinien stosować podczas wykonywania ondulacji

- A. wodnej.
- B. żelazkowej.
- C. trwałej.
- D. fenowej.

II. 3. Wymagania egzaminacyjne z przykładami zadań do części II

Absolwent powinien umieć:

1. Czytać ze zrozumieniem informacje przedstawione w formie opisów, instrukcji, tabel, wykresów, a w szczególności:

1.1. rozróżniać podstawowe pojęcia i terminy z obszaru funkcjonowania gospodarki oraz prawa pracy, prawa podatkowego i przepisów regulujących podejmowanie i wykonywanie działalności gospodarczej,

czyli:

- rozróżniać pojęcia z obszaru funkcjonowania gospodarki, np.: rynek, popyt, podaż, bezrobocie, inflacja,
- rozróżniać pojęcia z zakresu prawa pracy, np.: umowa o pracę, urlop, wynagrodzenie za pracę,
- rozróżniać pojęcia z zakresu prawa podatkowego, np.: podatek dochodowy, podatek VAT, akcyza, PIT,
- rozróżniać pojęcia z obszaru podejmowania i prowadzenia działalności gospodarczej, np.: REGON, numer identyfikacji podatkowej-NIP, rachunek bankowy.

Przykładowe zadanie 1.

Poprzez określenie płacy brutto należy rozumieć kwotę wynagrodzenia pracownika

- bez podatku dochodowego.
- określoną w umowie o pracę.
- obliczoną do wypłaty.
- pomniejszoną o składki ZUS.

1.2. rozróżniać dokumenty związane z zatrudnieniem oraz podejmowaniem i wykonywaniem działalności gospodarczej,

czyli:

- rozróżniać dokumenty związane z zatrudnieniem, np.: umowa o pracę, Kodeks Pracy, deklaracja ZUS,
- rozróżniać dokumenty związane z działalnością gospodarczą, np.: polecenie przelewu, faktura, deklaracja podatkowa.

Przykładowe zadanie 2.

Jak nazywa się przedstawiony na rysunku dokument regulujący rozliczenie bezgotówkowe?

- Czek potwierdzony.
- Polecenie przelewu.
- Faktura VAT.
- Weksel prosty.

nazwa odbiorcy: HURTOWNIA ZABAWEK UL. JASNA 4
 nazwa odbiorcy cd.: KROTO SZYM
 nr rachunku odbiorcy: 41 10 60 00 46 00 00 12 34 56 48 91 23
 waluta: PLN, kwota: 1250,
 nr rachunku zlecającego (przelew) / kwota słownie (wpłata): 41 10 60 00 46 00 00 12 13 14 15 16 17
 nazwa zlecającego: SKLEP NR. 12 UL. OGRODOWA 12
 nazwa zlecającego cd.: BIELSKO-BIALA
 tytułem: ZAPŁATA FAKTURY VAT 213/03
 tytułem cd.:
 06
 Oplata:
 pieczęć, data i podpis(y) zlecającego na ostatnim blankiecie

1.3. identyfikować i analizować informacje dotyczące wymagań i uprawnień pracownika, pracodawcy, bezrobotnego i klienta,

czyli:

- *identyfikować i analizować obowiązki i uprawnienia pracownika określone w Kodeksie Pracy, umowie o pracę, np.: prawo do urlopu, czas pracy, wynagrodzenie za pracę,*
- *identyfikować i analizować obowiązki i uprawnienia pracodawcy określone w Kodeksie Pracy, umowie o pracę, względem ZUS, urzędu skarbowego, np.: terminowe wypłacanie wynagrodzeń, odprowadzanie składek ubezpieczenia zdrowotnego i emerytalnego, zapewnienie bezpiecznych warunków pracy,*
- *identyfikować i analizować obowiązki i uprawnienia bezrobotnego na podstawie Ustawy o zatrudnieniu i przeciwdziałaniu bezrobociu, np.: rejestracja w biurze pracy, zasady pobierania zasiłku, oferty pracy dla bezrobotnych, w tym bezrobotnych absolwentów,*
- *identyfikować i analizować obowiązki i uprawnienia klienta podane w umowach kupna-sprzedaży, z tytułu gwarancji, reklamacji przy zakupach towarów i usług.*

Przykładowe zadanie 3.

Na podstawie której z wymienionych poniżej umów, przysługuje pracownikowi prawo do urlopu wypoczynkowego?

- A. Umowy – zlecenia.
- B. Umowy o dzieło.
- C. Umowy o pracę.
- D. Umowy agencyjnej.

2. Przetwarzać dane liczbowe i operacyjne, a w szczególności:

2.1. analizować informacje związane z podnoszeniem kwalifikacji, poszukiwaniem pracy i zatrudnieniem oraz podejmowaniem i wykonywaniem działalności gospodarczej,

czyli:

- *analizować oferty urzędów pracy, placówek doskonalących w zawodzie oraz oferty kursów zawodowych, dla podnoszenia kwalifikacji zawodowych i dostosowania ich do potrzeb rynku pracy,*
- *analizować oferty zakładów pracy, urzędów pracy, biur pośrednictwa dotyczące poszukiwania pracownika i zatrudnienia, przedstawione w formie ogłoszeń prasowych, internetowych, tablic ogłoszeń,*
- *analizować informacje związane z podejmowaniem i wykonywaniem działalności gospodarczej zawarte, np.: w Kodeksie spółek handlowych, danych z urzędu pracy na temat lokalnego rynku pracy, zapotrzebowania na usługi i towary.*

Przykładowe zadanie 4.

W lokalnej prasie ukazało się ogłoszenie następującej treści:

Firma z kapitałem zagranicznym specjalizująca się w wyposażeniu warsztatów i magazynów w sprzęt techniczny *poszukuje kandydata na stanowisko*

MAGAZYNIERA

WYMAGANIA:

- *wykształcenie średnie techniczne,*
- *obsługa komputera,*
- *znajomość języka niemieckiego.*

Ponadto mile widziane jest:

- *doświadczenie na podobnym stanowisku.*
- *prawo jazdy kategorii B.*

Oferty wraz z listem motywacyjnym, życiorysem i zdjęciem w terminie dwóch tygodni od daty ukazania się ogłoszenia prosimy przysyłać na adres:

Firma „TECHNOPOL” 30-999 NIEZNAŃÓW ul. Warsztatowa 1.

Wymagania stawiane przez firmę spełnia osoba, która ukończyła

- A. technikum budowlane, pracuje w magazynie i ma prawo jazdy kat.B.
- B. technikum elektryczne, ma prawo jazdy kat B i zna język niemiecki.
- C. technikum chemiczne, korzysta z komputera i pracowała jako magazynier.
- D. technikum mechaniczne, obsługuje komputer i zna język niemiecki.

2.2. sporządzać dokumenty związane z poszukiwaniem pracy i zatrudnieniem oraz podejmowaniem i wykonywaniem działalności gospodarczej,

czyli:

- *sporządzać dokumenty związane z poszukiwaniem pracy i zatrudnieniem, np.: list intencyjny, list motywacyjny, curriculum vitae,*
- *sporządzić dokumenty niezbędne przy uruchamianiu indywidualnej działalności gospodarczej, np.: wniosek o zarejestrowanie firmy, zgłoszenie do urzędu statystycznego o nadanie numeru REGON i urzędu skarbowego o przyznanie numeru identyfikacji podatkowej-NIP,*
- *sporządzić dokumenty związane z wykonywaniem działalności gospodarczej, np.: zgłoszenie do ZUS, polecenie przelewu, fakturę, księgę przychodów i rozchodów.*

Przykładowe zadanie 5.

Na jaką kwotę w zł hotel wystawi fakturę firmie za korzystanie z noclegu przez dwóch jej pracowników podczas służbowego wyjazdu?

Nazwa usługi	J.M.	Ilość osób	Cena jedn.	Wartość netto	VAT	Wartość VAT	Wartość brutto
Nocleg w hotelu „Azalia”	jedna doba	2	100,00 zł	200,00 zł	7 %	14 zł	zł
Razem:				200,00 zł	7 %	14 zł	zł
W tym:					zw 22% 7% 0%	14 zł	X
Do zapłaty:							zł

- A. 107 zł
- B. 114 zł
- C. 207 zł
- D. 214 zł

2.3. rozróżniać skutki wynikające z nawiązania i rozwiązania stosunku pracy, czyli:

- rozróżniać skutki zawarcia umowy o pracę, umowy zlecenia, umowy o dzieło, np.: opłaty składek na ubezpieczenie społeczne i zdrowotne, prawo do urlopu, wysokość podatku,
- rozróżniać skutki rozwiązania umowy o pracę z zachowaniem okresu wypowiedzenia, bez wypowiedzenia, niezgodne z prawem, np.: przywrócenie do pracy,
- rozróżniać skutki zawarcia i rozwiązania umowy o pracę dla pracodawcy, np.: wystawienie świadectwa pracy, odprowadzanie składek pracowniczych, płacenie podatków, ustalenie wymiaru urlopów, wypłacanie zaliczek.

Przykładowe zadanie 6.

Jaka kwota wynagrodzenia brutto w zł została naliczona pracownikowi za miesiąc pracy, zatrudnionemu w HURTOWNI „AS” s.a. na podstawie umowy o pracę?

- A. 2 400 zł
- B. 1 600 zł
- C. 1 200 zł
- D. 240 zł

HURTOWNIA „AS” s.a. ul. Wiosenna 1 <small>/pieczęć nagławkowa pracodawcy/</small> 60-623 Poznań <small>/numer REGON – EKD/</small> 012 775 62	Poznań 2003.01.06 <small>/miejscowość i data/</small>
UMOWA O PRACĘ	
zawarta w dniu 6 stycznia 2003 roku	
<small>/data zawarcia umowy/</small>	
między Markiem Nowakiem - prezesem	
<small>/imię i nazwisko pracodawcy lub osoby reprezentującej pracodawcę albo osoby upoważnionej do składania oświadczeń w imieniu pracodawcy/</small>	
a Anną Jabłońską, Poznań ul. Biała 12	
<small>/imię i nazwisko pracownika oraz jego miejsce zameldowania/</small>	
zawarta na czas nieokreślony	
<small>/okres próbny, czas nieokreślony, czas określony, czas wykonywania określonej pracy/</small>	
1. Strony ustalają następujące warunki zatrudnienia:	
1)	rodzaj umówionej pracy: sprzedawca
	<small>/stanowisko, funkcja, zawód, specjalność/</small>
2)	miejsce wykonywania pracy: sprzedawca w Hurtowni „AS”
3)	wymiar czasu pracy: etat – 40 godz. tygodniowo
4)	wynagrodzenie: 2000 zł /słownie dwa tysiące zł/ + premia
	regulaminowa 20% wynagrodzenia zasadniczego
5)	inne warunki zatrudnienia: brak
.....	
2.	Dzień rozpoczęcia pracy: 06. stycznia 2003. roku
	06.01. 2003
	<i>Alba</i>
	<small>/data i podpis pracownika/</small>
	<i>Madek</i>
	<small>/podpis pracodawcy lub osoby reprezentującej pracodawcę albo osoby upoważnionej do składania oświadczeń w imieniu pracodawcy/</small>

II. 4. Odpowiedzi do przykładowych zadań

Część I

Zadanie 1: B	Zadanie 2: C	Zadanie 3: B	Zadanie 4: A	Zadanie 5: A
Zadanie 6: A	Zadanie 7: A	Zadanie 8: C	Zadanie 9: C	Zadanie 10: B
Zadanie 11: B	Zadanie 12: D	Zadanie 13: B	Zadanie 14: C	Zadanie 15: B
Zadanie 16: B	Zadanie 17: D	Zadanie 18: B	Zadanie 19: C	

Część II

Zadanie 1: **B** Zadanie 2: **B** Zadanie 3: **C** Zadanie 4: **D** Zadanie 5: **D** Zadanie 6: **A**

III. ETAP PRAKTYCZNY EGZAMINU

III. 1. Organizacja i przebieg

Etap praktyczny egzaminu może być zorganizowany w szkole lub innej placówce wskazanej przez okręgową komisję egzaminacyjną.

W dniu egzaminu powinieneś zgłosić się w szkole/placówce na 30 minut przed godziną jego rozpoczęcia. Powinieneś posiadać dokument potwierdzający Twoją tożsamość i numer ewidencyjny PESEL.

Przed wejściem do sali egzaminacyjnej będziesz poproszony o potwierdzenie gotowości przystąpienia do etapu praktycznego egzaminu.

Słuchaj uważnie informacji przewodniczącego zespołu egzaminacyjnego, który będzie omawiał regulamin przebiegu etapu praktycznego egzaminu.

Po potwierdzeniu gotowości przystąpienia do etapu praktycznego wylosujesz arkusz egzaminacyjny z zadaniem egzaminacyjnym.

Arkusz egzaminacyjny zawiera:

- stronę tytułową z nazwą i symbolem cyfrowym zawodu, w którym odbywa się etap praktyczny egzaminu,
- zadanie egzaminacyjne z instrukcją i dokumentacją do jego wykonania,
- „Informację dla zdającego” (o liczbie stron arkusza egzaminacyjnego oraz wskazania dotyczące wykonywania zadania),
- formularz pt. „PLAN DZIAŁANIA”,
- miejsce na obliczenia, rysunki lub szkice.

Przeczytaj uważnie „Informację dla zdającego” znajdującą się w arkuszu egzaminacyjnym i sprawdź, czy Twój arkusz jest kompletny i czy nie ma w nim usterek. Wykonaj polecenia zawarte w „Informacji dla zdającego”.

Następnie zapoznaj się z treścią zadania egzaminacyjnego, dokumentacją do jego wykonania, stanowiskiem egzaminacyjnym oraz instrukcjami obsługi maszyn i urządzeń znajdujących się na stanowisku pracy. Na wykonanie tych czynności masz 20 minut, których nie wlicza się do czasu trwania egzaminu. Dobrze wykorzystaj ten czas!

Etap praktyczny egzaminu trwa **180** minut (3 godziny zegarowe). W ciągu tego czasu musisz wykonać zadanie egzaminacyjne, które obejmuje:

- zaplanowanie przez Ciebie działań związanych z wykonaniem zadania i zapisanie ich w formularzu „PLAN DZIAŁANIA” – na tę część zadania przeznacz ok. 20 minut,
- zorganizowanie stanowiska pracy odpowiednio do zaplanowanych działań – na tę część zadania przeznacz ok. 20 minut,
- wykonanie operacji technologicznych, w tym czynności pozwalających na uzyskanie zamierzonego efektu, zgodnie z warunkami określonymi w zadaniu, zajmie Ci najwięcej czasu; powinieneś też pamiętać o uporządkowaniu stanowiska pracy,
- zaprezentowanie efektu wykonanego zadania z uwzględnieniem uzasadnienia sposobu wykonania oraz oceny jakości wykonania – na tę część zadania będziesz miał ok. 10 minut.

Postępuj zgodnie z „Instrukcją do wykonania zadania”.

Pamiętaj!

Zadanie musisz wykonać samodzielnie i w przewidzianym czasie.

Powinieneś wykonywać czynności z zachowaniem przepisów bezpieczeństwa i higieny pracy oraz ochrony przeciwpożarowej, a także:

- zwracaj uwagę na ład i porządek na stanowisku pracy,
- uporządkuj stanowisko po wykonaniu zadania,
- zgłoś przewodniczącemu zespołu egzaminacyjnego gotowość do zaprezentowania efektu wykonanego zadania.

Podczas wykonywania zadania egzaminacyjnego przewodniczący i członkowie zespołu egzaminacyjnego będą oceniać na bieżąco Twoją pracę i nie będą mogli udzielać Ci żadnych wskazówek.

Przewodniczący może przerwać egzamin, jeżeli Twoje działania zagrażają bezpieczeństwu Twojemu lub obecnych w sali egzaminacyjnej osób.

Jeśli wcześniej zakończyłeś wykonywanie zadania, zgłoś ten fakt przez podniesienie ręki.

III. 2. Wymagania egzaminacyjne i ogólne kryteria oceniania

Etap praktyczny egzaminu obejmuje praktyczne umiejętności z zakresu kwalifikacji w zawodzie, objęte tematem:

1. Wykonanie fryzury damskiej zgodnie z wymaganiami.

Absolwent powinien umieć:

1. Planować czynności związane z wykonaniem zadania:

- 1.1. sporządzić plan działania,**
- 1.2. sporządzić wykaz niezbędnych surowców, materiałów, sprzętu kontrolno – pomiarowego, narzędzi,**
- 1.3. wykonać niezbędne obliczenia, rysunki lub szkice pomocnicze,**

czyli:

- *zaplanować i zapisać kolejne czynności, które należy wykonać podczas przygotowywania wskazanego zadania,*
- *sporządzić wykaz narzędzi, przyborów i materiałów zgromadzonych przy myjce,*
- *sporządzić wykaz narzędzi, przyborów, materiałów i aparatów zgromadzonych przy konsolce*
- *obliczyć ilość potrzebnych środków, np. do trwałej koloryzacji.*

Egzaminatorzy będą oceniać:

- *zapisanie planu kolejnych czynności prowadzących do wykonania zadania,*
- *sporządzenie wykazu narzędzi, przyborów i materiałów zgromadzonych przy myjce potrzebnych do wykonania zadania,*
- *sporządzenie wykazu narzędzi, przyborów, materiałów i aparatów zgromadzonych przy konsolce potrzebnych do wykonania zadania,*
- *obliczenie ilości środków potrzebnych do wykonania zadania, np. do trwałej koloryzacji.*

2. Organizować stanowisko pracy:

- 2.1. zgromadzić i rozmieścić na stanowisku pracy materiały, narzędzia, urządzenia i sprzęt zgodnie z zasadami bezpieczeństwa i higieny pracy oraz ochrony przeciwpożarowej,**
- 2.2. sprawdzić stan techniczny maszyn, urządzeń i sprzętu,**
- 2.3. dobrać odzież roboczą i środki ochrony indywidualnej,**

czyli:

- *zgromadzić i rozmieścić na stanowisku pracy tj. przy myjce i konsolce odpowiednie środki i materiały,*
- *zgromadzić i rozmieścić na stanowisku egzaminacyjnym narzędzia, przybory i aparaty fryzjerskie,*
- *sprawdzić stan techniczny narzędzi i aparatów fryzjerskich zgodnie z zasadami bezpieczeństwa i higieny pracy oraz ochrony przeciwpożarowej,*
- *dobrać odzież roboczą,*
- *dobrać środki ochrony indywidualnej.*

Egzaminatorzy będą oceniać:

- *zgrupowanie przy myjce i przy konsolce właściwych materiałów, przyborów, narzędzi i aparatów potrzebnych do wykonania zadania,*
- *zgrupowanie i rozmieszczenie narzędzi i aparatów zgodnie z zasadami bezpieczeństwa i higieny pracy potrzebnych do wykonania zadania,*
- *sprawdzenie, przed rozpoczęciem pracy stanu technicznego narzędzi i aparatów niezbędnych do wykonania zadania ze względu na bezpieczeństwo ich użytkowania,*
- *dobranie środków ochrony indywidualnej, niezbędnych do bezpiecznego wykonania zadania egzaminacyjnego.*

3. Wykonać zadanie egzaminacyjne z zachowaniem przepisów bezpieczeństwa i higieny pracy, ochrony przeciwpożarowej oraz ochrony środowiska i wykazać się umiejętnościami objętymi tematem:

3.1. Wykonanie fryzury damskiej zgodnie z wymaganiami:

- 3.1.1. przeprowadzić diagnozę stanu włosów i skóry głowy klientki,**
- 3.1.2. ustalić rodzaj, formę i zakres usługi z uwzględnieniem życzenia klientki,**
- 3.1.3. zabezpieczyć odzież klientki,**
- 3.1.4. przygotować głowę do farbowania,**
- 3.1.5. wykonać strzyżenie włosów zgodnie z ustaleniami,**
- 3.1.6. wyciskać fale na mokro,**
- 3.1.7. przeprowadzić farbowanie włosów zgodnie z ustaleniami,**
- 3.1.8. przeprowadzić wodną ondulację włosów zgodnie z ustaleniami,**
- 3.1.9. wykonać fryzurę zgodnie z ustaleniami i aktualną modą z zastosowaniem środków stylizujących i utrwalających fryzurę,**
- 3.1.10. kontrolować jakość wykonywanej pracy i usuwać usterki,**
- 3.1.11. utrzymać ład i porządek na stanowisku pracy,**
- 3.1.12. wykonać zadanie w przewidzianym czasie,**
- 3.1.13. uporządkować stanowisko pracy, oczyścić narzędzia i przybory, rozliczyć materiały, zagospodarować odpady,**

czyli:

- *przeprowadzić diagnozę stanu i jakości włosów, skóry i kształtu głowy za pomocą wzroku i dotyku,*
- *ustalić zakres usługi z uwzględnieniem życzenia klientki,*
- *zabezpieczyć odzież klientki przed myciem poprzez nałożenie ręcznika,*
- *umyć włosy zależnie od stanu włosów,*
- *zabezpieczyć odzież klientki przed strzyżeniem poprzez nałożenie podwłósnika,*
- *wykonać strzyżenie zgodnie z życzeniem klientki,*
- *przeprowadzić farbowanie włosów zgodnie z wybranym kolorem farby,*
- *wykonać wodną ondulację wybraną techniką, np.: wyciskać fale na mokro, nawijać włosy na wałki, modelować włosy,*
- *ułożyć fryzurę zgodnie z ustaleniami, z zastosowaniem środków stylizujących i utrwalających fryzurę,*
- *kontrolować jakość wykonywanych czynności i usuwać ewentualne usterki,*
- *wykonywać czynności zgodnie z przepisami bhp,*
- *utrzymywać ład i porządek na stanowisku,*
- *uporządkować stanowisko po zakończeniu zadania,*
-

Egzaminatorzy będą oceniać:

- *przeprowadzoną analizę włosów, skóry i kształtu głowy,*
- *uzgodnienie fasonu strzyżenia z klientką,*
- *zabezpieczenie odzieży klientki przed myciem, stryżeniem i farbowaniem włosów,*
- *wykonanie strzyżenia zgodnie z życzeniem klientki,*
- *wykonanie farbowania włosów zgodnie z wybranym kolorem farby,*
- *wykonanie wodnej ondulacji wybraną techniką, np.: wyciskać fale na mokre włosy ,*
- *ulożenie fryzury zgodnie z ustaleniami, z zastosowaniem środków stylizujących i utrwalających fryzurę,*
- *kontrolowanie na bieżąco jakości wykonywanych czynności,*
- *wykonywanie czynności zgodnie z przepisami bhp,*
- *utrzymywanie ładu i porządku na stanowisku,*
- *uporządkowanie stanowiska po zakończeniu zadania, oczyszczenie narzędzi i przyborów, zagospodarowanie odpadów.*

4. Prezentować efekt wykonanego zadania:

4.1. uzasadnić sposób wykonania zadania,

4.2. ocenić jakość wykonania zadania,

czyli:

- *uzasadnić sposób wykonania strzyżenia, farbowania włosów oraz zastosowania wybranej techniki ondulacji wodnej,*
- *ocenić jakość wykonanego strzyżenia, uzyskanego koloru i ułożenia włosów.*

Egzaminatorzy będą oceniać:

- *uzasadnienie sposobu wykonania strzyżenia, sposobu farbowania i ułożenia włosów,*
- *ocenę jakości wykonanego strzyżenia, uzyskanego koloru włosów i ułożenia włosów.*

Etap praktyczny egzaminu obejmuje praktyczne umiejętności z zakresu kwalifikacji w zawodzie, objęte tematem:

2. Wykonanie fryzury męskiej zgodnie z wymaganiami.

Absolwent powinien umieć:

1. Planować czynności związane z wykonaniem zadania:

- 1.1. sporządzić plan działania,**
- 1.2. sporządzić wykaz niezbędnych surowców, materiałów, narzędzi i przyborów,**
- 1.3. wykonać kalkulację kosztów materiałów potrzebnych do wykonania zadania,**

czyli:

- *sporządzić wykaz czynności prowadzących do wykonania zadania,*
- *sporządzić wykaz niezbędnych materiałów do wykonania zadania,*
- *sporządzić wykaz narzędzi, przyborów, aparatów i bielizny fryzjerskiej, które będą potrzebne do wykonania zadania,*
- *wykonać kalkulację kosztów materiałów niezbędnych do wykonania zadania.*

Egzaminatorzy będą oceniać:

- *sporządzenie wykazu czynności, prowadzących do wykonania zadania,*
- *sporządzenie wykazu niezbędnych materiałów potrzebnych do wykonania zadania,*
- *sporządzenie wykazu narzędzi, przyborów, aparatów i bielizny fryzjerskiej, które będą potrzebne do wykonania zadania*
- *wykonanie kalkulacji kosztów materiałów niezbędnych do wykonania zadania.*

2. Organizować stanowisko pracy:

- 2.1. zgromadzić i rozmieścić na stanowisku pracy materiały, narzędzia, urządzenia i sprzęt zgodnie z zasadami bezpieczeństwa i higieny pracy oraz ochrony przeciwpożarowej,**
- 2.2. sprawdzić stan techniczny maszyn, urządzeń i sprzętu,**
- 2.3. dobrać odzież roboczą i środki ochrony indywidualnej,**

czyli:

- *zgromadzić i rozmieścić na stanowisku egzaminacyjnym materiały niezbędne do wykonania zadania,*
- *zgromadzić i rozmieścić na stanowisku egzaminacyjnym narzędzia i sprzęt fryzjerski niezbędny do wykonania zadania,*
- *sprawdzić stan techniczny aparatów fryzjerskich ze względu na bhp i ochrony przeciwpożarowej,*
- *dobrać odzież roboczą,*
- *dobrać środki ochrony indywidualnej.*

Egzaminatorzy będą oceniać:

- *zgromadzenie i rozmieszczenie materiałów do wykonania zadania,*
- *zgromadzenie i rozmieszczenie na stanowisku egzaminacyjnym narzędzi i sprzętu do wykonania zadania,*
- *sprawdzenie, przed rozpoczęciem pracy stanu technicznego narzędzi fryzjerskich, aparatów fryzjerskich niezbędnych do wykonania zadania pod względem bhp i ochrony przeciwpożarowej,*

- *dobranie odzieży roboczej,*
- *dobranie środków ochrony indywidualnej, niezbędnych do bezpiecznego wykonania zadania egzaminacyjnego.*

3. Wykonać zadanie egzaminacyjne z zachowaniem przepisów bezpieczeństwa i higieny pracy, ochrony przeciwpożarowej oraz ochrony środowiska i wykazać się umiejętnościami objętymi tematem:

3.2. Wykonanie fryzury męskiej zgodnie z wymaganiami:

- 3.2.1. przeprowadzić diagnozę stanu włosów i skóry głowy klienta,**
- 3.2.2. ustalić rodzaj, formę i zakres usługi z uwzględnieniem życzenia klienta,**
- 3.2.3. zabezpieczyć odzież klienta,**
- 3.2.4. wykonać strzyżenie określoną metodą,**
- 3.2.5. wykonać strzyżenie i uformować brodę lub wąsy,**
- 3.2.6. wykonać fryzurę z zastosowaniem środków stylizujących i utrwalających fryzurę,**
- 3.2.7. kontrolować jakość wykonywanej pracy i usuwać usterki,**
- 3.2.8. utrzymywać ład i porządek na stanowisku pracy,**
- 3.2.9. wykonać zadanie w przewidzianym czasie,**
- 3.2.10. uporządkować stanowisko pracy, oczyścić narzędzia i przybory, rozliczyć materiały, zagospodarować odpady,**

czyli:

- *przeprowadzić diagnozę stanu i jakości włosów, skóry i kształtu głowy za pomocą wzroku i dotyku,*
- *ustalić rodzaj i zakres usługi z klientem,*
- *zabezpieczyć odzież klienta, np.: poprzez nałożenie ręcznika, przez nałożenie podwłósnika,*
- *wykonać strzyżenie męskie zgodnie z życzeniem klienta,*
- *wykonać fryzurę z zastosowaniem środków stylizujących,*
- *utrzymywać ład i porządek na stanowisku pracy,*
- *oczyścić klienta ze ścinków włosów,*
- *wykonać zadanie w przewidzianym czasie,*
- *uporządkować stanowisko po zakończeniu zadania.*

Egzaminatorzy będą oceniać:

- *przeprowadzenie diagnozy stanu włosów, skóry i kształtu głowy,*
- *uzgodnienie fasonu strzyżenia z klientem,*
- *zabezpieczenie odzieży klienta,*
- *wykonanie strzyżenia z zachowaniem fasonu zgodnie z uzgodnieniami,*
- *formowanie i układanie fryzury,*
- *utrzymywanie ładu na stanowisku pracy,*
- *oczyszczenie klienta ze ścinków włosów,*
- *wykonanie zadania w przewidzianym czasie,*
- *uporządkowanie stanowiska po zakończeniu zadania.*

4. Prezentować efekt wykonanego zadania:

4.1. uzasadnić sposób wykonania zadania,

4.2. ocenić jakość wykonania zadania,

czyli:

- *uzasadnić sposób wykonania klasycznego strzyżenia męskiego wybraną technologią strzyżenia,*
- *ocenić jakość wykonanego strzyżenia męskiego.*

Egzaminatorzy będą oceniać:

- *przedstawienie i omówienie efektu wykonanego zadania,*
- *uzasadnienie sposobu wykonania klasycznego strzyżenia męskiego wybraną technologią,*
- *uzasadnienie jakości strzyżenia, a w szczególności doboru odpowiednich technik strzyżenia, uzyskanie linii strzyżenia.*

III. 3. Przykład zadania praktycznego do tematu:

1. Wykonanie fryzury damskiej zgodnie z wymaganiami.

Wykonaj strzyżenie i uczesanie fryzury damskiej dziennej z uwzględnieniem trwałej koloryzacji. Do dyspozycji masz środki do mycia włosów, farby do trwałej koloryzacji, krem utleniający 6%, 9%, 12%, kosmetyki, narzędzia fryzjerskie, przybory i aparaty fryzjerskie. Wybierz te, które będą ci potrzebne do mycia, strzyżenia, farbowania i układania włosów według życzeń klientki zgodnie z diagnozą włosów i skóry głowy. Zwróć uwagę na przestrzeganie zasad higieny pracy przy wykonywaniu strzyżenia włosów. Używaj sprzętu i narzędzi zgodnie z ich przeznaczeniem. Po wykonaniu zadania zaprezentuj wykonaną fryzurę komisji.

Czas przeznaczony na wykonanie zadania wynosi 180 minut.

Instrukcja do wykonania zadania

Aby bezpiecznie i poprawnie wykonać zadanie:

1. Przeanalizuj treść zadania oraz zastanów się nad doбором narzędzi, przyborów i materiałów potrzebnych do wykonania zadania.
2. Przeprowadź diagnozę stanu włosów i skóry głowy.
3. Zapisz w formularzu PLAN DZIAŁANIA:
 - kolejność wykonywanych czynności podczas wykonywania strzyżenia, farbowania i czesania,
 - wykaz niezbędnych materiałów, narzędzi i przyborów potrzebnych do wykonania zadania,
 - oblicz ilość środków potrzebnych do wykonania trwałej koloryzacji.
4. Wypełniony formularz przekaz przewodniczącemu zespołu egzaminacyjnego do oceny.
5. Zgromadź i rozmieść na stanowisku materiały narzędzia, przybory niezbędne do wykonania strzyżenia damskiego, farbowania włosów i uczesania fryzury dziennej.
6. Sprawdź stan techniczny sprzętu i urządzeń ze względu na bezpieczeństwo użytkowania.
7. Dobierz odzież roboczą oraz wymagane do zadania środki ochrony indywidualnej.
8. Wykonaj zaplanowane czynności zgodnie z zasadami bezpieczeństwa i higieny pracy oraz ochrony przeciwpożarowej.
9. Na bieżąco dbaj o ład i porządek na stanowisku pracy.
10. Po zakończeniu pracy i uporządkuj stanowisko pracy, oczyść narzędzia, sprzęt i zagospodaruj odpady.
11. Zgłoś gotowość do prezentacji wykonanego zadania.
12. Dokonaj prezentacji wykonanego zadania:
 - zaprezentuj wykonaną fryzurę damską i omów sposób jej wykonania,
 - oceń jakość wykonanej pracy w odniesieniu do treści zadania i wymagań klientki.

Kryteria poprawnego wykonania zadania:

Zaplanowanie zadania jest poprawne, jeśli:

- *zapiszesz w formularzu PLAN DZIAŁANIA następujące czynności:*
 - *ocena stanu włosów, skóry i kształtu głowy,*
 - *zabezpieczenie odzieży klientki przed myciem,*
 - *wykonanie mycia,*
 - *zabezpieczenie odzieży klientki przed strzyżeniem włosów,*
 - *strzyżenie włosów zgodnie z życzeniem klientki,*
 - *oczyszczenie odzieży i szyi klientki ze ścinków włosów,*
 - *zabezpieczenie odzieży klientki przed farbowaniem włosów,*
 - *przygotowanie farby,*
 - *nałożenie farby,*
 - *kontrola czasu działania,*
 - *mycie włosów po farbowaniu,*
 - *neutralizacja,*
 - *modelowanie włosów,*
 - *ułożenie fryzury,*
 - *utrzymanie ładności i porządku na stanowisku podczas wykonywania zadania,*
 - *uporządkowanie stanowiska po wykonaniu zadania,*
- *wymienisz materiały fryzjerskie:*
 - *szampon ,*
 - *odżywka do włosów,*
 - *neutralizator,*
 - *woda utleniona,*
 - *farba,*
 - *krem do zabezpieczania skóry przed farbą,*
 - *preparat do usuwania farby ze skóry (z konturów twarzy),*
 - *żel lub pianka ,*
 - *lakier ,*
 - *wosk lub brylantyna,*
 - *środki do dezynfekcji narzędzi,*
- *wymienisz narzędzia, przybory i aparaty fryzjerskie:*
 - *szeroki grzebień,*
 - *nożyczki fryzjerskie,*
 - *degazówki,*
 - *narzędzie brzytwopodobne z wymiennymi ostrzami,*
 - *tempera, grzebień do rozczesywania włosów,*
 - *grzebień do strzyżenia wąski,*
 - *grzebień do strzyżenia szeroki,*
 - *grzebień do tapirowania i układania fryzury,*
 - *szpikulec lub „widelec”,*
 - *podwłóśnik,*
 - *karkówka,*
 - *rozpylacz do wody,*
 - *szczotka płaska do suszenia włosów,*
 - *szczotki okrągłe,*
 - *miseczka do farby,*

- *pędzelek,*
- *menzurka,*
- *czasomierz,*
- *pojemnik na watę,*
- *środki zabezpieczające szyję i ubranie klientki (kołnierzyk),*
- *ręcznik jednorazowy,*
- *rękawiczki jednorazowe,*
- *suszarka ręczna,*
- *maszynka do strzyżenia włosów,*
- *dwa ręczniki,*
- *podwłóśnik,*
- *peleryna do farby,*
- *peleryna do uczesania,*
- *ubranie robocze,*
- *suszarka ręczna.*

Zorganizowanie stanowiska pracy jest poprawne, jeśli:

- *wyберiesz spośród udostępnionego zestawu narzędzi, przyborów i aparatów fryzjerskich:*
 - *szeroki grzebień,*
 - *nożyczki fryzjerskie,*
 - *degażówki,*
 - *narzędzie brzytwopodobne z wymiennymi ostrzami,*
 - *tempera,*
 - *grzebień do rozczesywania włosów,*
 - *grzebień do strzyżenia wąski,*
 - *grzebień do strzyżenia szeroki,*
 - *grzebień do tapirowania i układania fryzury,*
 - *szpikulec lub „widelec”,*
 - *podwłóśnik,*
 - *karkówka,*
 - *rozpylacz do wody,*
 - *szczotka płaska do suszenia włosów,*
 - *szczotki okrągłe,*
 - *miseczka do farby,*
 - *pędzelek,*
 - *menzurka,*
 - *czasomierz,*
 - *pojemnik na watę,*
 - *środki zabezpieczające szyję i ubranie klientki (kołnierzyk),*
 - *ręcznik jednorazowy,*
 - *rękawiczki jednorazowe,*
 - *suszarka ręczna,*
 - *maszynka do strzyżenia włosów.*
- *rozmieścisz przy myjce i na konsolce materiały, narzędzia, przybory i aparaty potrzebne do wykonania zadania,*
- *sprawdzisz jakość i stan techniczny narzędzi i aparatów fryzjerskich i przygotujesz*

do pracy; nożyczki fryzjerskie, narzędzie brzytwopodobne, ręczny aparat do suszenia włosów, maszynkę do strzyżenia włosów,

- *dokonaasz oględzin i próbnego uruchomienia maszynki do strzyżenia włosów i suszarki ręcznej,*
- *dobierzesz środki ochrony indywidualnej; fartuch ochronny, środki do dezynfekcji narzędzi i dezynfekcji skóry.*

Wykonanie zadania jest poprawne, jeśli zachowując przepisy bezpieczeństwa i higieny pracy, ochrony przeciwpożarowej oraz ochrony środowiska:

- *nałożysz ubranie robocze,*
- *wykonasz zadanie zgodnie z instrukcją i życzeniem klientki,*
- *zabezpieczysz odzież klientki przed myciem włosów poprzez nałożenie ręcznika,*
- *przeprowadzisz mycie włosów stosownie do stanu włosów,*
- *zabezpieczysz odzież klientki przed strzyżeniem poprzez nałożenie podwłosnika,*
- *wykonasz strzyżenie posługując się co najmniej dwoma technikami strzyżenia,*
- *wykonasz cieniowanie równomiernie bez widocznych „dziur”, „schodów” i prześwitleń,*
- *oczyszczisz odzież i szyję klienta ze ścinków włosów,*
- *zabezpieczysz odzież klientki przed farbą poprzez nałożenie peleryny ochronnej,*
- *podzielisz włosy do farbowania,*
- *przyrządzisz farbę w proporcjach zgodnych z instrukcją,*
- *użyjesz odpowiedniej procentowości wody utlenionej,*
- *zabezpieczysz kontury twarzy poprzez nałożenie odpowiedniego preparatu,*
- *nałożysz farbę w ciągu 10 minut,*
- *przestrzegasz czasu działania farby,*
- *umyjesz dokładnie włosy,*
- *wykonasz neutralizację,*
- *podsuszysz włosy do modelowania za pomocą szczotki lub palców,*
- *wymodelujesz włosy zgodnie z wykonana wcześniej linią strzyżenia,*
- *ułożysz fryzurę,*
- *utrzymasz w trakcie wykonywania zadania ład i porządek na stanowisku pracy,*
- *zakończysz zadanie w ciągu 180 minut,*
- *uporządkujesz stanowisko pracy, po zaprezentowaniu strzyżenia komisji,*
- *pracujesz bezpiecznie, korzystając z urządzeń elektrycznych, nie dotykasz ich mokrymi rękami,*
- *wszystkie czynności wykonasz w sposób nie naruszający przepisów bezpieczeństwa i higieny pracy.*

Zaprezentowanie efektu wykonanego zadania jest poprawne, jeśli:

- *uzasadnisz sposób wykonania omawiając proces technologiczny wykonania fryzury dziennej ze strzyżeniem z uwzględnieniem trwałej koloryzacji,*
- *ocenisz jakość wykonanego zadania w odniesieniu do treści zadania i życzeń klientki.*

III. 4. Przykład zadania praktycznego do tematu:

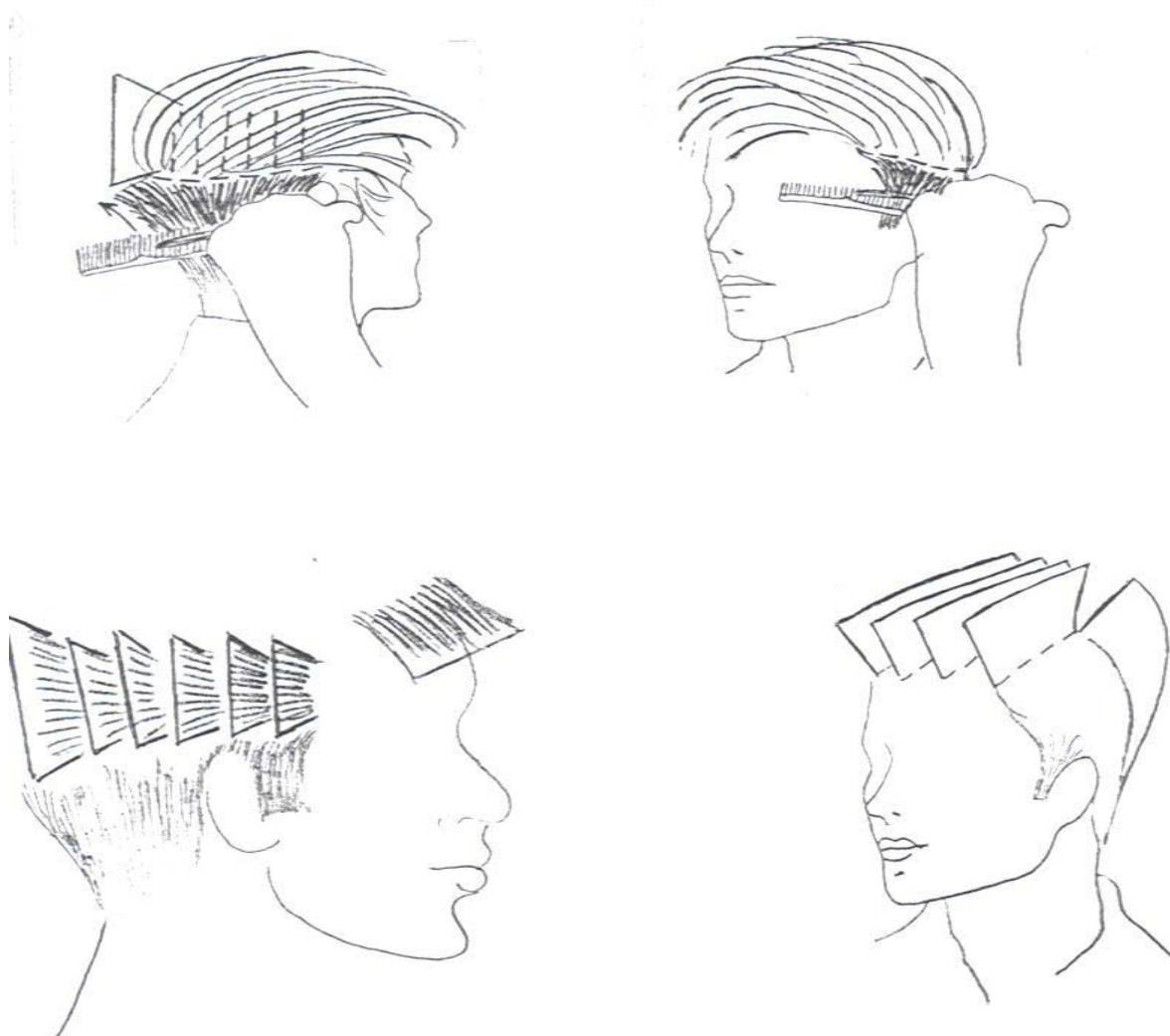
2. Wykonanie fryzury męskiej zgodnie z wymaganiami.

Wykonaj klasyczne strzyżenie męskie i ułóż fryzurę.

Przed stryżeniem przeprowadź diagnozę stanu włosów i skóry głowy klienta za pomocą wzroku i dotyku. Stosownie do jej wyniku dobierz do mycia odpowiedni szampon. Zabezpiecz odzież klienta przed myciem i stryżeniem włosów. Po wykonaniu stryżenia oczyść odzież i szyję klienta ze ścinków włosów. Szczególnie zwróć uwagę na przestrzeganie zasad higieny pracy przy wykonywaniu klasycznego stryżenia męskiego. Używaj sprzętu i narzędzi zgodnie z ich przeznaczeniem. Po wykonaniu zaprezentuj jego efekt komisji.

Zadanie musisz wykonać w ciągu 180 minut. Dbaj o czystość na stanowisku podczas pracy.

Rysunek do wykonania zadania.



Instrukcja do wykonania zadania

Aby bezpiecznie i poprawnie wykonać zadanie:

1. Przeanalizuj treść zadania oraz wykaz narzędzi, przyborów i materiałów potrzebnych do wykonania zadania.
2. Wykonaj diagnozę skóry głowy i włosów.
3. Zapisz w formularzu PLAN DZIAŁANIA:
 - kolejność wykonywanych czynności podczas wykonywania strzyżenia,
 - wykaz materiałów do mycia włosów,
 - wykaz niezbędnych narzędzi, przyborów, aparatów i bielizny potrzebnej do wykonania zadania.
4. Wypełniony formularz przekaz przewodniczącemu zespołu egzaminacyjnego do oceny.
5. Zgromadź i rozmieść odpowiednio przy myjce i konsolce materiały, narzędzia, przybory niezbędne do wykonania klasycznego strzyżenia męskiego.
6. Sprawdź stan techniczny sprzętu i urządzeń ze względu na bezpieczeństwo użytkownika.
7. Dobierz odzież roboczą oraz wymagane do wykonania zadania środki ochrony indywidualnej.
8. Wykonaj zaplanowane czynności zgodnie z zasadami bezpieczeństwa i higieny pracy oraz ochrony przeciwpożarowej.
9. Po zakończeniu pracy i ocenie uporządkuj stanowisko pracy, oczyść narzędzia i sprzęt, zagospodaruj odpady.
10. Zgłoś gotowość do prezentacji wykonanego zadania.
11. Dokonaj prezentacji wykonanego zadania:
 - zaprezentuj wykonane klasyczne strzyżenie męskie i uzasadnij sposób wykonania strzyżenia klasycznego,
 - omów ewentualne trudności i uzasadnij przyczyny ich powstawania,
 - oceń jakość wykonanej pracy w odniesieniu do treści zadania.

PLAN DZIAŁANIA

1. Zapisz kolejne czynności niezbędne do wykonania strzyżenia męskiego.

.....
.....
.....
.....
.....
.....
.....
.....
.....
.....
.....

2. Zapiszesz wykaz materiałów do mycia włosów.

.....
.....
.....
.....
.....
.....
.....
.....
.....
.....
.....

3. Zapiszesz wykaz narzędzi, przyborów, aparatów i bielizny fryzjerskiej potrzebnej do poprawnego wykonania strzyżenia męskiego.

.....
.....
.....
.....
.....
.....
.....
.....
.....
.....
.....

Miejsce na obliczenia, rysunki lub szkice:

Kryteria poprawnego wykonania zadania:

Zaplanowanie zadania jest poprawne, jeśli:

- zapiszesz w formularzu *PLAN DZIAŁANIA* następujące czynności potrzebne do wykonania zadania:
 - dokonanie diagnozy stanu włosów, skóry i kształtu głowy,
 - zabezpieczenie odzieży klienta przed myciem,
 - wykonanie mycia,
 - zabezpieczenie odzieży klienta przed stryżeniem,
 - wykonanie stryżenia,
 - oczyszczenie odzieży i szyjki klienta ze ścinków włosów,
 - ułożenie fryzury.
- sporządzisz wykaz materiałów potrzebnych do mycia włosów:
 - dwa ręczniki,
 - szampon,
- sporządzisz wykaz narzędzi, przyborów, aparatów i bielizny fryzjerskiej potrzebnej do poprawnego wykonania stryżenia męskiego:
 - nożyczki,
 - degażówki,
 - narzędzie brzytwopodobne,
 - maszynka do stryżenia włosów,
 - grzebień,
 - środki zabezpieczające szyję klienta,
 - karkówka,
 - spryskiwacz,
 - szczotki,
 - suszarka ręczna,
 - żel lub pianka,
 - wosk lub brylantyna.

Zorganizowanie stanowiska pracy jest poprawne, jeśli:

- spośród udostępnionego zestawu narzędzi i materiałów wybierzesz te narzędzia i materiały, które będą ci potrzebne do wykonania klasycznego stryżenia męskiego:
 - nożyczki zwykłe,
 - degażówki,
 - narzędzie brzytwopodobne,
 - maszynka do stryżenia włosów,
 - grzebień do rozczesywania włosów,
 - grzebień do stryżenia wąski,
 - grzebień do stryżenia szeroki grzebień do tapirowania i układania fryzury,
 - szpikulec lub „widelec”,
 - podwłóśnik,
 - środki zabezpieczające szyję klienta,
 - karkówka,
 - spryskiwacz,
 - szczotka płaska do suszenia włosów,
 - szczotka okrągła,

- *ręczniki,*
- *szampon,*
- *suszarka ręczna,*
- *środki do usztywniania włosów,*
- *żel lub pianka,*
- *lakier,*
- *wosk lub brylantynę.*
- *rozmieścisz na stanowisku pracy narzędzia, zachowując porządek i przestrzeń komunikacyjną,*
- *sprawdzisz po względem czystości i przygotujesz do pracy:*
 - *nożyczki fryzjerskie,*
 - *narzędzie brzytwopodobne,*
 - *ręczny aparat do suszenia włosów,*
 - *maszynkę do strzyżenia włosów,*
- *dokonasz próbnego uruchomienia maszynki do strzyżenia włosów i suszarki ręcznej,*
- *dobierzesz środki ochrony indywidualnej:*
 - *fartuch ochronny,*
 - *środki do dezynfekcji narzędzi i dezynfekcji skóry.*

Wykonanie zadania jest poprawne, jeśli zachowując przepisy bezpieczeństwa i higieny pracy, ochrony przeciwpożarowej oraz ochrony środowiska:

- *nałożysz ubranie robocze,*
- *wykonasz zadanie zgodnie z instrukcją,*
- *uzgodnisz z klientem fason strzyżenia,*
- *zabezpieczysz odzież klienta przed myciem włosów poprzez nałożenie ręcznika,*
- *przeprowadzisz mycie włosów uwzględniając ich diagnozę,*
- *zabezpieczysz odzież klienta przed stryżeniem poprzez nałożenie podwłósnika,*
- *wykonasz strzyżenia zgodnie z załączonymi rysunkami,*
- *wykonasz strzyżenie posługując się co najmniej dwoma technikami strzyżenia,*
- *wykonasz cieniowanie równomiernie bez widocznych „dziur”, „schodów” i prześwietleń,*
- *oczyścisz odzież i szyję klienta ze ścinków włosów,*
- *wymodelujesz włosy zgodnie z wykonana wcześniej linią strzyżenia,*
- *ułożysz fryzurę,*
- *utrzymujesz w trakcie wykonywania zadania ład i porządek na stanowisku pracy,*
- *zakończysz zadanie w ciągu 180 minut,*
- *uporządkujesz stanowisko pracy, po zaprezentowaniu strzyżenia komisji,*
- *będziesz pracować bezpiecznie, korzystając z urządzeń elektrycznych, nie dotykasz ich mokrymi rękami,*
- *wszystkie czynności wykonasz w sposób nie naruszający przepisów bezpieczeństwa i higieny pracy.*

Zaprezentowanie efektu wykonanego zadania jest poprawne, jeśli:

- uzasadnisz sposób wykonania zadania z uwzględnieniem procesu technologicznego wykonania klasycznego strzyżenia męskiego,
- wskażesz ewentualne trudności i uzasadnisz przyczyny ich powstania,
- ocenisz efekt wykonanego zadania w odniesieniu do treści zadania i wymagań klienta.

IV. ZAŁĄCZNIKI

IV. 1. Standard wymagań egzaminacyjnych dla zawodu

Zawód: fryzjer

symbol cyfrowy: 514[01]

Etap pisemny egzaminu obejmuje:

Część I – zakres wiadomości i umiejętności właściwych dla kwalifikacji w zawodzie

Absolwent powinien umieć:

1. Czytać ze zrozumieniem informacje przedstawione w formie opisów, instrukcji, rysunków, szkiców, wykresów, dokumentacji technicznych i technologicznych, a w szczególności:

- 1.1. rozróżniać rodzaje usług i zabiegów fryzjerskich;
- 1.2. rozpoznawać gatunki, rodzaje i stan włosów oraz zmiany chorobotwórcze i uszkodzenia;
- 1.3. rozróżniać kosmetyki fryzjerskie ze względu na właściwości, substancje biologicznie czynne oraz przeznaczenie z uwzględnieniem informacji producenta;
- 1.4. rozpoznawać narzędzia, urządzenia i przybory stosowane w zakładach fryzjerskich;
- 1.5. rozpoznawać kształt głowy i cechy charakterystyczne twarzy oraz ich mankamenty i zniekształcenia z uwzględnieniem układu owłosienia;
- 1.6. rozróżniać narzędzia i techniki wykonywania usług w zakresie fryzjerstwa damskiego i męskiego;
- 1.7. rozróżniać procesy chemiczne zachodzące podczas trwałej ondulacji, farbowania i rozjaśniania włosów;
- 1.8. stosować nazwy, pojęcia, określenia z zakresu fryzjerstwa damskiego i męskiego.

2. Przetwarzać dane liczbowe i operacyjne, a w szczególności:

- 2.1. dobierać fryzurę do kształtu głowy i właściwości osobniczych człowieka;
- 2.2. dobierać kosmetyki fryzjerskie do podstawowych zabiegów pielęgnacyjnych włosów i skóry głowy z uwzględnieniem ich stanu;
- 2.3. wskazywać zastosowanie narzędzi i przyborów fryzjerskich w podstawowych usługach;
- 2.4. dobierać rodzaj i zakres usług w zależności od diagnozy stanu włosów i skóry głowy, kształtu głowy oraz innych cech osobniczych, z uwzględnieniem życzeń klienta (klientki);
- 2.5. dobierać zabiegi pielęgnacyjne włosów i skóry głowy z uwzględnieniem stanu włosów i skóry głowy oraz rodzaju usługi;
- 2.6. dobierać narzędzia i techniki wykonywania usług w zależności od ich rodzaju i przewidywanego efektu końcowego;
- 2.7. rozpoznawać błędy w typowych usługach fryzjerstwa damskiego i męskiego, wskazywać przyczyny ich powstawania oraz sposoby zapobiegania;
- 2.8. szacować koszty związane z wykonaniem usług w zakresie fryzjerstwa damskiego i męskiego z uwzględnieniem kosztów materiałów.

3. Bezpiecznie wykonywać zadania zawodowe zgodnie z przepisami bezpieczeństwa i higieny pracy, ochrony przeciwpożarowej oraz ochrony środowiska, a w szczególności:

- 3.1. stosować przepisy bezpieczeństwa i higieny pracy, ochrony przeciwpożarowej oraz ochrony środowiska obowiązujące w zakładach fryzjerskich;

- 3.2. wskazywać zagrożenia dla zdrowia występujące podczas wykonywania określonych zabiegów fryzjerskich;
- 3.3. dobierać środki ochrony indywidualnej do prac w zakresie usług i zabiegów fryzjerskich.

Część II – zakres wiadomości i umiejętności związanych z zatrudnieniem i działalnością gospodarczą

Absolwent powinien umieć:

- 1. Czytać ze zrozumieniem informacje przedstawione w formie opisów, instrukcji, tabel, wykresów, a w szczególności:**
 - 1.1. rozróżniać podstawowe pojęcia i terminy z obszaru funkcjonowania gospodarki oraz prawa pracy, prawa podatkowego i przepisów regulujących podejmowanie i wykonywanie działalności gospodarczej;
 - 1.2. rozróżniać dokumenty związane z zatrudnieniem oraz podejmowaniem i wykonywaniem działalności gospodarczej;
 - 1.3. identyfikować i analizować informacje dotyczące wymagań i uprawnień pracownika, pracodawcy, bezrobotnego i klienta.
- 2. Przetwarzać dane liczbowe i operacyjne, a w szczególności:**
 - 2.1. analizować informacje związane z podnoszeniem kwalifikacji, poszukiwaniem pracy i zatrudnieniem oraz podejmowaniem i wykonywaniem działalności gospodarczej;
 - 2.2. sporządzać dokumenty związane z poszukiwaniem pracy i zatrudnieniem oraz podejmowaniem i wykonywaniem działalności gospodarczej;
 - 2.3. rozróżniać skutki wynikające z nawiązania i rozwiązania stosunku pracy.

Etap praktyczny egzaminu obejmuje praktyczne umiejętności z zakresu kwalifikacji w zawodzie, objęte tematami:

1. Wykonanie fryzury damskiej zgodnie z wymaganiami.
2. Wykonanie fryzury męskiej zgodnie z wymaganiami.

Absolwent powinien umieć:

- 1. Planować czynności związane z wykonaniem zadania:**
 - 1.4. sporządzić plan działania;
 - 1.5. sporządzić wykaz niezbędnych surowców, materiałów, sprzętu kontrolno-pomiarowego, narzędzi;
 - 1.6. wykonać niezbędne obliczenia, rysunki lub szkice pomocnicze.
- 2. Organizować stanowisko pracy:**
 - 1.7. zgromadzić i rozmieścić na stanowisku pracy materiały, narzędzia, urządzenia i sprzęt zgodnie z zasadami bezpieczeństwa i higieny pracy oraz ochrony przeciwpożarowej;
 - 1.8. sprawdzić stan techniczny maszyn, urządzeń i sprzętu;
 - 1.9. dobrać odzież roboczą i środki ochrony indywidualnej.
- 3. Wykonać zadanie egzaminacyjne z zachowaniem przepisów bezpieczeństwa i higieny pracy, ochrony przeciwpożarowej oraz ochrony środowiska i wykazać się umiejętnościami objętymi tematami:**
 - 3.1. Wykonanie fryzury damskiej zgodnie z wymaganiami:**
 - 3.1.1. przeprowadzić diagnozę stanu włosów i skóry głowy klientki;
 - 3.1.2. ustalić rodzaj, formę i zakres usługi z uwzględnieniem życzenia klientki;
 - 3.1.3. zabezpieczyć odzież klientki;

- 3.1.4. przygotować głowę do farbowania;
- 3.1.5. wykonać strzyżenie włosów zgodnie z ustaleniami;
- 3.1.6. wyciskać fale na mokro;
- 3.1.7. przeprowadzić farbowanie włosów zgodnie z ustaleniami;
- 3.1.8. przeprowadzić wodną ondulację włosów zgodnie z ustaleniami;
- 3.1.9. wykonać fryzurę zgodnie z ustaleniami i aktualną modą z zastosowaniem środków stylizacyjnych i utrwalających fryzurę;
- 3.1.10. kontrolować jakość wykonywanej pracy i usuwać usterki;
- 3.1.11. utrzymywać ład i porządek na stanowisku pracy;
- 3.1.12. wykonać zadanie w przewidzianym czasie;
- 3.1.13. uporządkować stanowisko pracy, oczyścić narzędzia i przybory, rozliczyć materiały, zagospodarować odpady.

3.2. Wykonanie fryzury męskiej zgodnie z wymaganiami:

- 3.2.1. przeprowadzić diagnozę stanu włosów i skóry głowy klienta;
- 3.2.2. ustalić rodzaj, formę i zakres usługi z uwzględnieniem życzenia klienta;
- 3.2.3. zabezpieczyć odzież klienta;
- 3.2.4. wykonać strzyżenie określoną metodą;
- 3.2.5. wykonać strzyżenie i uformować brodę lub wąsy;
- 3.2.6. wykonać fryzurę z zastosowaniem środków stylizacyjnych i utrwalających fryzurę;
- 3.2.7. kontrolować jakość wykonywanej pracy i usuwać usterki;
- 3.2.8. utrzymywać ład i porządek na stanowisku pracy;
- 3.2.9. wykonać zadanie w przewidzianym czasie;
- 3.2.10. uporządkować stanowisko pracy, oczyścić narzędzia i przybory, rozliczyć materiały, zagospodarować odpady.

4. Prezentować efekt wykonanego zadania:

- 4.1. uzasadnić sposób wykonania zadania;
- 4.2. ocenić jakość wykonanego zadania.

Niezbędne wyposażenie stanowisk do wykonania zadań egzaminacyjnych objętych tematami:

1. Wykonanie fryzury damskiej zgodnie z wymaganiami*

**Wykonanie zadania wymaga udziału w egzaminie dwóch modelek.*

Stanowisko fryzjerskie: konsola, lustro, fotel, gniazdo elektryczne. Stanowisko do mycia głowy z dostępem do bieżącej zimnej i ciepłej wody. Pojemnik na odpadki, szczotka do zamiatania. Narzędzia i sprzęt: aparat do suszenia włosów na statywie, suszarka ręczna, maszynka elektryczna do strzyżenia; narzędzie brzytwopodobne wraz z wymiennymi ostrzami; nożyczki fryzjerskie: klasyczne i specjalistyczne, tempera; grzebień: z uchwytem, duży grzebień, mały grzebień do strzyżenia, szpikulec; szczotki: okrągłe o średnicy od 1 do 4 cm, półokrągłe, płaskie. Rozpylacz do wody, środki do dezynfekcji narzędzi, pojemnik na wate, szczotka karkówka, miseczki plastikowe do rozrabiania farby, pędzelki do nakładania farby, wałki do ondulacji wodnej o różnej średnicy, nawijacze do trwałej ondulacji, podkładki pod gumki przy trwałej ondulacji, bibułki stosowane do nakręcania trwałej ondulacji, szpilki fryzjerskie, klipsy fryzjerskie. Bielizna fryzjerska: peleryna do strzyżenia, peleryna do uczesania, ręczniki. Materiały fryzjerskie: zestaw szamponów do trzech rodzajów włosów, zestaw do farbowania, zestaw do trwałej ondulacji, emulsje, żel, wosk, pianka, lakier. Apteczka.

2. Wykonanie fryzury męskiej zgodnie z wymaganiami*

**Wykonanie zadania wymaga udziału w egzaminie dwóch modeli.*

Stanowisko fryzjerskie: konsola, lustro, fotel, gniazdo elektryczne. Stanowisko do mycia głowy z dostępem do bieżącej zimnej i ciepłej wody. Pojemnik na odpadki, szczotka do zamiatania. Narzędzia i sprzęt: suszarka ręczna, maszynka elektryczna do strzyżenia, narzędzie brzytwopodobne

wraz z wymiennymi ostrzami, nożyczki fryzjerskie klasyczne i specjalistyczne; grzebień: z uchwytem, duży grzebień, mały grzebień do strzyżenia; szczotki: półokrągłe, płaskie. Rozpylacz do wody, środki do dezynfekcji narzędzi, pojemnik na watę, szczotka karkówka. Bielizna fryzjerska: peleryny do strzyżenia, ręczniki. Materiały fryzjerskie: zestaw szamponów do trzech rodzajów włosów, emulsje, żel, воск, brylantyna, pianka. Apteczka.

IV. 2. Przykład instrukcji do etapu pisemnego

Zawód:

Symbol cyfrowy zawodu:

Wersja arkusza:

EGZAMIN POTWIERDZAJĄCY KWALIFIKACJE ZAWODOWE

ETAP PISEMNY

Instrukcja dla zdającego

1. Sprawdź, czy arkusz egzaminacyjny, który otrzymałeś zawiera .. stron. Ewentualny brak stron lub inne usterki zgłoś przewodniczącemu zespołu nadzorującego.
2. Do arkusza dołączona jest KARTA ODPOWIEDZI, na której:
 - wpisz odczytany z arkusza egzaminacyjnego symbol cyfrowy zawodu,
 - odczytaj z arkusza egzaminacyjnego oznaczenie wersji arkusza (X, Y, Z, U lub W) i zamaluj kratkę z odpowiadającą jej literą,
 - wpisz swój numer PESEL i zakoduj go,
 - wpisz swoją datę urodzenia.
3. Arkusz egzaminacyjny składa się z dwóch części. Część I zawiera 50 zadań, część II 20 zadań.
4. Za każde poprawnie rozwiązane zadanie uzyskasz **1 punkt**.
5. Aby zdać etap pisemny egzaminu musisz uzyskać co najmniej 25 punktów z części I i co najmniej 10 punktów z części II.
6. Czytaj uważnie wszystkie zadania.
7. Rozwiązania zaznaczaj na KARCIE ODPOWIEDZI długopisem lub piórem z czarnym tuszem/atramentem.
8. Dla każdego zadania podane są cztery możliwe odpowiedzi: A, B, C, D. Odpowiada im następujący układ krater na KARCIE ODPOWIEDZI:

A	B	C	D
---	---	---	---

9. Tylko jedna odpowiedź jest poprawna.
10. Wybierz właściwą odpowiedź i zamaluj kratkę z odpowiadającą jej literą – np. gdy wybrałeś odpowiedź "A":

<input checked="" type="checkbox"/>	B	C	D
-------------------------------------	---	---	---

11. Staraj się wyraźnie zaznaczać odpowiedzi. Jeżeli się pomylisz i błędnie zaznaczysz odpowiedź, otocz ją kółkiem i zaznacz odpowiedź, którą uważasz za prawdziwą np.

<input checked="" type="checkbox"/>	B	C	<input checked="" type="checkbox"/>
-------------------------------------	---	---	-------------------------------------

12. Po rozwiązaniu testu sprawdź czy zaznaczyłeś wszystkie odpowiedzi na KARCIE ODPOWIEDZI i wprowadziłeś wszystkie dane, o których mowa w punkcie 2 tej instrukcji – **Pamiętaj, że oddajesz przewodniczącemu zespołu nadzorującego tylko KARTĘ ODPOWIEDZI.**

Powodzenia!

**CZERWIEC
2005**

**Czas trwania
egzaminu
120 minut**

**Liczba punktów
do uzyskania:
z części I – 50 pkt.
z części II – 20 pkt.**

IV. 3. Przykład karty odpowiedzi do etapu pisemnego

Symbol cyfrowy zawodu []

Wersja arkusza X Y Z U W

Nr zad.	Odpowiedzi cz I			
1	A	B	C	D
2	A	B	C	D
3	A	B	C	D
4	A	B	C	D
5	A	B	C	D
6	A	B	C	D
7	A	B	C	D
8	A	B	C	D
9	A	B	C	D
10	A	B	C	D
11	A	B	C	D
12	A	B	C	D
13	A	B	C	D
14	A	B	C	D
15	A	B	C	D
16	A	B	C	D
17	A	B	C	D
18	A	B	C	D
19	A	B	C	D
20	A	B	C	D
21	A	B	C	D
22	A	B	C	D
23	A	B	C	D
24	A	B	C	D
25	A	B	C	D

Nr zad.	Odpowiedzi cz I			
26	A	B	C	D
27	A	B	C	D
28	A	B	C	D
29	A	B	C	D
30	A	B	C	D
31	A	B	C	D
32	A	B	C	D
33	A	B	C	D
34	A	B	C	D
35	A	B	C	D
36	A	B	C	D
37	A	B	C	D
38	A	B	C	D
39	A	B	C	D
40	A	B	C	D
41	A	B	C	D
42	A	B	C	D
43	A	B	C	D
44	A	B	C	D
45	A	B	C	D
46	A	B	C	D
47	A	B	C	D
48	A	B	C	D
49	A	B	C	D
50	A	B	C	D

PESEL

<input type="text"/>	<input type="text"/>	<input type="text"/>	<input type="text"/>	<input type="text"/>	<input type="text"/>	<input type="text"/>	<input type="text"/>	<input type="text"/>	<input type="text"/>	<input type="text"/>	<input type="text"/>
<input type="text"/>	<input type="text"/>	<input type="text"/>	<input type="text"/>	<input type="text"/>	<input type="text"/>	<input type="text"/>	<input type="text"/>	<input type="text"/>	<input type="text"/>	<input type="text"/>	<input type="text"/>
<input type="text"/>	<input type="text"/>	<input type="text"/>	<input type="text"/>	<input type="text"/>	<input type="text"/>	<input type="text"/>	<input type="text"/>	<input type="text"/>	<input type="text"/>	<input type="text"/>	<input type="text"/>
<input type="text"/>	<input type="text"/>	<input type="text"/>	<input type="text"/>	<input type="text"/>	<input type="text"/>	<input type="text"/>	<input type="text"/>	<input type="text"/>	<input type="text"/>	<input type="text"/>	<input type="text"/>
<input type="text"/>	<input type="text"/>	<input type="text"/>	<input type="text"/>	<input type="text"/>	<input type="text"/>	<input type="text"/>	<input type="text"/>	<input type="text"/>	<input type="text"/>	<input type="text"/>	<input type="text"/>
<input type="text"/>	<input type="text"/>	<input type="text"/>	<input type="text"/>	<input type="text"/>	<input type="text"/>	<input type="text"/>	<input type="text"/>	<input type="text"/>	<input type="text"/>	<input type="text"/>	<input type="text"/>
<input type="text"/>	<input type="text"/>	<input type="text"/>	<input type="text"/>	<input type="text"/>	<input type="text"/>	<input type="text"/>	<input type="text"/>	<input type="text"/>	<input type="text"/>	<input type="text"/>	<input type="text"/>
<input type="text"/>	<input type="text"/>	<input type="text"/>	<input type="text"/>	<input type="text"/>	<input type="text"/>	<input type="text"/>	<input type="text"/>	<input type="text"/>	<input type="text"/>	<input type="text"/>	<input type="text"/>
<input type="text"/>	<input type="text"/>	<input type="text"/>	<input type="text"/>	<input type="text"/>	<input type="text"/>	<input type="text"/>	<input type="text"/>	<input type="text"/>	<input type="text"/>	<input type="text"/>	<input type="text"/>
<input type="text"/>	<input type="text"/>	<input type="text"/>	<input type="text"/>	<input type="text"/>	<input type="text"/>	<input type="text"/>	<input type="text"/>	<input type="text"/>	<input type="text"/>	<input type="text"/>	<input type="text"/>

Data urodzenia zdającego

<input type="text"/>	<input type="text"/>	<input type="text"/>	<input type="text"/>	<input type="text"/>	<input type="text"/>	<input type="text"/>	<input type="text"/>
dzień		miesiąc		rok			

Nr zad.	Odpowiedzi cz II			
51	A	B	C	D
52	A	B	C	D
53	A	B	C	D
54	A	B	C	D
55	A	B	C	D
56	A	B	C	D
57	A	B	C	D
58	A	B	C	D
59	A	B	C	D
60	A	B	C	D
61	A	B	C	D
62	A	B	C	D
63	A	B	C	D
64	A	B	C	D
65	A	B	C	D
66	A	B	C	D
67	A	B	C	D
68	A	B	C	D
69	A	B	C	D
70	A	B	C	D

Miejsce na naklejkę z kodem ośrodka

IV. 4. Przykład informacji do etapu praktycznego

Zawód:

Symbol cyfrowy zawodu:

Oznaczenie tematu:

Oznaczenie zadania:

WPISUJE ZDAJĄCY

--	--	--	--	--	--	--	--	--	--	--	--	--	--	--	--	--	--	--	--

PESEL

Data urodzenia

--	--	--	--	--	--	--	--	--	--	--	--	--	--	--	--	--	--	--	--

dzień miesiąc rok

--	--

Numer stanowiska
egzaminacyjnego

EGZAMIN POTWIERDZAJĄCY KWALIFIKACJE ZAWODOWE

ETAP PRAKTYCZNY

CZERWIEC
2005

Informacja dla zdającego

Czas trwania
egzaminu
180 minut

1. Sprawdź, czy arkusz egzaminacyjny, który otrzymałeś zawiera .. strony. Ewentualne braki stron lub inne usterki zgłoś przewodniczącemu zespołu egzaminacyjnego.
2. Na arkuszu egzaminacyjnym i PLANIE DZIAŁANIA wpisz swój numer ewidencyjny PESEL, datę urodzenia i numer stanowiska egzaminacyjnego.
3. Zapoznaj się z treścią zadania egzaminacyjnego, instrukcją do jego wykonania, stanowiskiem egzaminacyjnym i jego wyposażeniem. Masz na to – **20 minut**. Czas ten nie jest wliczany do czasu trwania egzaminu.
4. Po upływie tego czasu przystępujesz do egzaminu.
5. Przewodniczący zapisze w widocznym dla Ciebie miejscu godzinę rozpoczęcia i godzinę zakończenia egzaminu.

Liczba
punktów do
uzyskania
....

Pamiętaj, że podczas wykonywania zadania egzaminacyjnego jesteś oceniany przez zespół egzaminatorów, którzy obserwują wykonywane przez Ciebie czynności i nie będą udzielać Ci żadnych wskazówek. Interwenują tylko w przypadku naruszenia przez Ciebie przepisów bezpieczeństwa i higieny pracy, ochrony przeciwpożarowej i mogą w takim przypadku przerwać egzamin.

Powodzenia!

IV. 5. Wzór dyplomu potwierdzającego kwalifikacje zawodowe

Nr 173



RZECZPOSPOLITA POLSKA

DYPLOM

POTWIERDZAJĄCY KWALIFIKACJE ZAWODOWE

.....
imię (imiona) i nazwisko

.....
(data urodzenia)

.....
(miejsce urodzenia)

.....
(numer PESEL)

zdał.... egzamin potwierdzający kwalifikacje w zawodzie

.....
i otrzymał.....:

w etapie pisemnym egzaminu

z części pierwszej% punktów możliwych do uzyskania

z części drugiej.....% punktów możliwych do uzyskania

w etapie praktycznym egzaminu

.....% punktów możliwych do uzyskania

.....
(miejsce, data)

m.p.

DYREKTOR
OKRĘGOWEJ KOMISJI EGZAMINACYJNEJ

Nr

.....
(pieczęć i podpis)

Podstawą zdania egzaminu jest uzyskanie:

- 1) z etapu pisemnego - co najmniej po 50% punktów możliwych do uzyskania z każdej części,
- 2) z etapu praktycznego - co najmniej 75% punktów możliwych do uzyskania.

OKE-II/408/2